



El grupo de discusión es una técnica de gran fertilidad. En contraposición a la investigación cuantitativa, que requiere de muestras extensas, con un número reducido de grupos de discusión puede realizarse una investigación.

Un grupo de discusión es una reunión de trabajo en la que participan de 4 a 12 personas, preferiblemente desconocidas, que presentan espacios de identificación colectiva, e interaccionan verbalmente, hasta llegar a posiciones básicas de consenso en torno a un tema de indagación específico.

La interacción conversacional es conducida por un moderador, cuya tarea se ciñe a impulsar la dinámica discursiva, e impedir que esta se desborde de una temática prefijada.

El grupo de discusión, simulacro de espacios sociales de debate, es una célula que refleja una macro-situación. En su interior reproduce el discurso básico sobre la realidad social que envuelve al estrato social representado por la pequeña muestra de individuos que forman el grupo. En conclusión, su propósito es rescatar el discurso social, esparcido en lo social, por medio de la utilización de un constructo artificial, representativo de lo social: el grupo de participantes en la discusión.

El libro "El grupo de discusión: Teoría y práctica" es una obra principalmente destinada a estudiantes e investigadores que se sumergen por primera vez en el ámbito de la investigación cualitativa.

**Simón Pedro Izcara Palacios.
Karla Lorena Andrade Rubio.**

*Universidad Autónoma de Tamaulipas
Unidad Académica de Trabajo Social y
Ciencias para el Desarrollo Humano.*

El Grupo de Discusión Teoría y Práctica



**Simón Pedro Izcara Palacios
Karla Lorena Andrade Rubio**

Cd. Victoria, Tamaulipas, México, 2003

**EL GRUPO DE
DISCUSIÓN:
TEORÍA Y PRÁCTICA**

**Simón Pedro IZCARA PALACIOS.
Karla Lorena ANDRADE RUBIO.**

Universidad Autónoma de Tamaulipas
Unidad Académica de Trabajo Social y Ciencias para el
Desarrollo Humano

Título

El grupo de discusión: Teoría y Práctica.

© 2003, **Simón Pedro Izcara Palacios**
y **Karla Lorena Andrade Rubio.**

DERECHOS RESERVADOS CONFORME A LA LEY
ISBN : 968-5703-05-1

Quedan rigurosamente prohibidas, sin la autorización escrita de los titulares del copyright, bajo las sanciones establecidas por las leyes, la reproducción total o parcial de esta obra por cualquier medio o procedimiento, ya sea electrónico, mecánico, por fotocopia, por registro u otros métodos.

Primera Edición, 2003

PROMEP

Subsecretaría de Educación Superior e Investigación Científica (SESIC)
Secretaría de Educación Pública (SEP)

Universidad Autónoma de Tamaulipas

Matamoros 8 y 9

Edificio Rectoría

Cd. Victoria, Tamaulipas. México

Impreso y hecho en México.

Printed and made in Mexico.

1

Este libro está dedicado
a Victoria Felisa
Palacios Olalla,
nacida en Baños de
Valdearados, provincia
de Burgos (España), el
día 1 de Septiembre de
1939, para que se
recupere pronto.

Agradecimientos

La publicación de esta obra ha sido posible gracias a la ayuda recibida del Programa del Mejoramiento del Profesorado (PROMEP) -Subsecretaría de Educación Superior e Investigación Científica (SESIC); Secretaría de Educación Pública (SEP)-. El libro "El grupo de discusión: Teoría y práctica", está fundamentado en el diseño metodológico del proyecto de investigación "La emergencia de un colectivo social infraclase en el medio rural Tamaulipeco: Análisis comparativo con Andalucía (España)", financiado por PROMEP en la Universidad Autónoma de Tamaulipas (UAT).

También queremos expresar nuestro agradecimiento al Maestro Jesús Lavín Santos del Prado, rector de la Universidad Autónoma de Tamaulipas, a la Maestra María Elena Morales de Lavín, y al Lic. Jorge Ariel Castellanos

Hernández, por su apoyo activo a nuestra actividad investigadora.

ÍNDICE.

1. INTRODUCCIÓN.....	9
2. HACIA UNA DEFINICIÓN DEL GRUPO DE DISCUSIÓN.....	11
2.1. El grupo de discusión frente a la entrevista en profundidad	14
3. LA REDACCIÓN DE LA GUÍA DEL GRUPO DE DISCUSIÓN.....	21
3.1. La estructuración de la guía.....	22
3.2. El rediseño de la guía.....	23
4. EL PAPEL DEL MODERADOR.....	27
4.1. La intervención del moderador.....	30
5. LA DURACIÓN DEL GRUPO DE DISCUSIÓN.....	35
6. EL TAMAÑO DEL GRUPO.....	41
7. LA REPRESENTATIVIDAD SOCIAL DEL GRUPO DE DISCUSIÓN.....	49
7.1. La lógica del consenso.....	51
7.2. La situación de no-preexistencia del grupo.....	53
8. LA INVESTIGACIÓN CON GRUPOS DE DISCUSIÓN.....	55

8.1. La formación del grupo de discusión:	
El criterio de la homogeneidad.....	56
8.2. La criba de participantes problemáticos.....	58
8.2. El número de grupos de discusión necesarios para la realización de una investigación.....	60
8.2.1. La segmentación de las composiciones de grupos.....	63
9. ALGUNOS ASPECTOS LOGÍSTICOS	
A TENER EN CUENTA.....	69
9.1. La selección del espacio.....	69
9.2. El registro del grupo de discusión.....	71
10. CONCLUSIONES.....	73
BIBLIOGRAFÍA.....	75
ANEXO.....	79

1. INTRODUCCIÓN.

El grupo de discusión emerge como técnica cualitativa de investigación en el contexto de la Segunda Guerra Mundial.¹ Esta técnica fue utilizada por los psicólogos militares para determinar la efectividad de los programas de radio designados para alzar la moral del ejército. El grupo de discusión, tal como aparece en los años 40, surge como una técnica de investigación explícitamente diseñada para medir la reacción de un grupo de individuos ante una situación particular, en la que todos los miembros han participado: la lectura de un libro, un artículo o un panfleto, una película, un programa de radio, etc. (Merton et al, 1990: 3). Durante las siguientes décadas esta técnica fue abandonada por los científicos sociales, quedando su uso reducido a los estudios de marketing; donde ha permanecido como la técnica cualitativa más frecuentemente utilizada (Berg, 1995: 69 y 70). También hay que destacar que, en el ámbito de los estudios de marketing, esta técnica regularmente ha sido utilizada con un carácter

¹ Frey y Fontana (1993: 21) retrotraen el surgimiento del grupo de discusión como técnica de investigación al año 1926.

exploratorio, como una fuente preliminar de datos para la realización de estudios cuantitativos (Morgan, 1997: 3). No va a ser hasta los años 80 cuando vuelva a darse un resurgimiento de esta técnica en el ámbito de las Ciencias Sociales, en el plano internacional. En concreto, el grupo de discusión va a constituirse en un eje metodológico central en la conformación de la psicología social (Cervantes Barba, 2002: 74). Según David L. Morgan (1997: 4) la desaparición del grupo de discusión del ámbito de las ciencias sociales, sobre todo durante los años 50 y 60, se debería principalmente al limitado uso de la misma, y a la falta de investigaciones fundamentadas metodológicamente en el uso de esta técnica.

En España, a mediados de los años 60 comienza a utilizarse el grupo de discusión, siendo en el año 1969, en el marco de unas jornadas sobre publicidad, cuando, por primera vez, se realiza una presentación formal de esta técnica (Canales y Peinado, 1994: 312). A partir de los años 70 el grupo de discusión experimenta una progresiva maduración, en el contexto de una tradición netamente española, caracterizada por una profunda capacidad analítica. El desarrollo del grupo de discusión va a aparecer asociado particularmente a los trabajos de investigación de Jesús Ibáñez, Ángel de Lucas, Alfonso Ortí y Francisco Pereña (Canales y Peinado, 194: 289). En concreto, la tesis doctoral de Jesús Ibáñez (1986), presentada en la Facultad de Ciencias Políticas y Sociología de la Universidad Complutense de Madrid en el año 1978, y publicada por la editorial "Siglo veintiuno" en 1979, puede considerarse la obra capital de esta tradición española, desde el punto de vista de la fundamentación epistemológica del grupo de discusión.

**2. HACIA UNA
DEFINICIÓN DEL
GRUPO DE DISCUSIÓN.**

Un grupo de discusión es un grupo de trabajo, al que han sido invitados un número determinado de personas, que cumplen con unas características específicas, para conversar en torno a una temática, propuesta por el moderador. Una característica básica del grupo de discusión, es el "trabajo"; consistente éste en la producción de un discurso. Los integrantes del grupo están reunidos con el único objetivo de trabajar, de generar un discurso. Como afirma Ibáñez (1986: 271) "el trabajo -producción de un discurso- es, a la vez, la única vía de acceso al grupo y la única vía de salida del grupo. La única vía de acceso al grupo, pues sólo podrán estar reunidos mientras hablen; sólo les estará asignado el espacio de la reunión mientras dure el tiempo de la discusión, para ser en el espacio -y el grupo es del espacio- tendrán que agarrarse al tiempo, apurarlo hasta las heces."

Esta técnica de investigación social ha experimentado un desarrollo especialmente destacado en España y Estados Unidos, hasta el punto de poder hacer una escisión entre las tradiciones española y la

norteamericana. La diferencia más abultada entre estas dos tradiciones podemos encontrarla en la mayor libertad expresiva de los miembros del grupo y menor intervención del moderador en el marco español, y un control más férreo de las construcciones conversacionales en el modelo norteamericano. Así, el término «grupo de discusión» aparecería asociado a la tradición española, mientras que el vocablo «grupo de enfoque» estaría más relacionado con la tradición norteamericana (RussiAlzaga, 1998: 76). En esta obra no pretendemos hacer una diferenciación entre las dos tradiciones. Bajo el concepto de «grupo de discusión» englobamos los dos vocablos señalados, ya que se trata de una misma técnica de investigación social, con formas de uso diferenciadas.

Las definiciones de esta técnica que aparecen en la mayor parte de manuales de metodología de la investigación son de carácter general y de corte descriptivo (Cervantes Barba, 2002: 74). Por ejemplo, Namakforoosh (2002: 114) define el grupo de discusión como “una reunión en la que participan de 10 a 12 personas que se encuentran en una sala y platican sobre cierto tema previamente establecido”. Lee (1999: 51) lo define como “un pequeño grupo de individuos (4-12) de una población teóricamente significativa, reunidos para responder a una serie de cuestiones”. Berg (1995: 68) define el grupo de discusión como “un estilo de entrevista designada para grupos pequeños”. Ruiz Olabuénaga (1999:248 y 249) lo define como aquel en que “un número de personas son reunidas en un emplazamiento o lugar para que expresen sus opiniones, revelen sus actitudes o manifiesten sus conductas”.

El grupo de discusión : Teoría y práctica

En el cuadro 2.1 aparecen descritas de forma esquemática las características básicas definitorias del grupo de discusión. Siguiendo el esquema propuesto en el cuadro 2.1 definiríamos el grupo de discusión como: Una reunión de trabajo en la que participan entre 4 y 12 personas, preferiblemente desconocidas, que presentan espacios de identificación colectiva, e interaccionan verbalmente, hasta llegar a posiciones básicas de consenso en torno a un tema de indagación específico. Además, la totalidad de la situación discursiva debe ser grabada, para su posterior análisis.

Cuadro 2.1.: Características del grupo de discusión

- El tamaño debe de estar comprendido entre 4 y 12 participantes.
- El grupo debe presentar espacios de identificación colectiva (homogeneidad educacional, ocupacional, de edad, etc.)
- Es preferible que los integrantes del grupo no se conozcan
- Es imprescindible grabar todo lo que se dice.
- Es un grupo de trabajo.
- No existe ni un antes ni un después del grupo de discusión
- El discurso es una construcción del grupo.
- Opera en el terreno del consenso.

Fuente: Elaboración propia.

2.1. El grupo de discusión frente a la entrevista en profundidad.

El grupo de discusión y la entrevista en profundidad son técnicas de investigación social que trabajan con el habla (Canales y Peinado, 1994: 289). Tanto el grupo de discusión como la entrevista en profundidad son herramientas para la producción de discursos. Estas dos técnicas pueden contemplarse de modo complementario. La entrevista en profundidad es una técnica que da buenos resultados con hablantes ricos en información. Por el contrario, el grupo de discusión permite extraer un volumen elevado de información de hablantes que carecen de un discurso elaborado e interiorizado en torno a una temática específica (Izcara Palacios y Andrade Rubio, 2003a: 100; 2003b). Como afirma Ruiz Olabuénaga (1999: 250 y 251) el grupo es un gran provocador; de modo que los miembros del grupo encuentran en la dinámica discursiva generada por esta técnica un revulsivo para descubrir y describir sus propias ideas y experiencias. En este sentido, la situación generada por la interacción conversacional fraguada en el grupo contribuye a potenciar la capacidad cognitiva de los miembros del grupo de discusión. Es por ello que sujetos que sólo son capaces de generar un relato verbal pobre en una entrevista en profundidad, pueden desarrollar una construcción conversacional más rica dentro del marco del grupo de discusión.

El grupo de discusión aparece enraizado en la función metalingüística del lenguaje². Es decir, produce

² Sobre las funciones del lenguaje, ver: Ibañez (1986: 40).

El grupo de discusión : Teoría y práctica

discursos particulares que remiten y son la expresión de discursos generales o sociales (Alonso, 1994: 225). El relato verbal generado por la técnica del grupo de discusión, más que hacer referencia a la narración de las experiencias particulares de los individuos que lo integran, está remitiendo a metalenguajes de colectivos específicos; es el reflejo de un orden social amplio.³ En consecuencia, el habla producida en el grupo de discusión aparece expresada en tercera persona (ver cuadro 2.2). En este sentido, Colás Bravo (1998: 253) afirma: "Lo que se dice en el grupo se asume como punto de inserción de lo que se reproduce y cambia socialmente... En la situación discursiva que el grupo crea, las hablas individuales tratan de acoplarse entre sí al sentido social".

Cuadro 2.2.: Diferencias entre la entrevista en profundidad y el grupo de discusión.

Entrevista en profundidad	Grupo de discusión
<ul style="list-style-type: none">• Función expresiva del lenguaje• Habla en primera persona.• Representaciones de carácter individual.• Da buenos resultados con hablantes ricos en información.	<ul style="list-style-type: none">• Función metalingüística del lenguaje• Habla en tercera persona.• Representaciones de carácter colectivo.• Da buenos resultados con temas delicados, y con individuos que carecen de un discurso interiorizado en torno a una temática.

Fuente: Elaboración propia.

³ Sobre una crítica respecto a la consideración del grupo de discusión como una célula que refleja un orden social más amplio, ver: Cervantes Barba (2002: 82 y 83)

Por el contrario, la entrevista en profundidad aparece asida a la función expresiva del lenguaje. Como afirma Alonso (1994: 226) "La entrevista abierta de investigación social tiene su mayor sentido, por lo tanto, al ser utilizada donde nos interesan los actos ilocutorios más expresivos de individuos concretos que por su situación social nos interesan para localizar discursos que cristalizan no tanto los metalenguajes de colectivos centralmente estructurados, sino las situaciones de descentramiento y diferencia expresa". En la entrevista en profundidad, el relato verbal narra las experiencias y vivencias del entrevistado, su punto de vista particular. El actor social describe situaciones de carácter personal. Por lo tanto, el habla producida en la entrevista abierta aparece expresada en primera persona (ver cuadro 2.2).

Jesús Ibáñez (1986: 123) distingue de la siguiente forma el grupo de discusión de la entrevista en profundidad.

"Durante un momento el «grupo de discusión» parece una confesión colectiva (uno se confiesa a una colectividad o a una persona). Pero el «grupo de discusión» dejará de ser un dispositivo de confesión -el sujeto del enunciado dejará de ser el sujeto de la enunciación-: se hablará en grupo, en segunda o tercera persona, de cualquier cosa. Habrá una distribución de funciones entre la «entrevista en profundidad» y el «grupo de discusión», quedando confinada la primera a los campos en que el objeto de manipulación es un objeto total un «individuo»-, tanteando la segunda los campos en que el objeto de manipulación es un objeto parcial un «grupo»-".

El grupo de discusión : Teoría y práctica

Berg (1995: 78) establece la siguiente diferenciación entre los datos recabados con la técnica de la entrevista en profundidad, y aquellos obtenidos mediante el grupo de discusión.

“Los datos del grupo de enfoque son datos grupales. Reflejan las nociones colectivas compartidas y negociadas por el grupo. Los datos de la entrevista individual reflejan sólo la visión y opiniones del individuo, figuradas por el proceso social de vivir en una cultura.”

Ruiz Olabuénaga (1999: 251) distingue entre la entrevista individual, orientada hacia el conocimiento de los elementos individuales de un hecho social, y la entrevista grupal, orientada al conocimiento de elementos globales.

“Cuanto más orientada esté la entrevista hacia el conocimiento de los elementos individuales de un hecho social, tanto más recomendable será la entrevista individual, pero cuando ésta esté más enfocada a la toma de decisiones generales, al conocimiento de elementos globales y generalizables a grandes (o pequeños) colectivos, al estudio de hechos o situaciones no individualizables (una huelga), tanto más se tenderá a preferir la entrevista grupal.”

Por otra parte, algunos autores resaltan la entrevista en profundidad como una técnica más útil que el grupo de discusión para el acopio de información confidencial, que el informante no proporcionaría en público (Garza Mercado, 1988: 191). Merton et al. (1990: 151), por ejemplo, señalan que la dificultad de hablar

sobre conductas o sentimientos socialmente censurados es mayor en el contexto del grupo de discusión que en el marco de la entrevista personal. Sin embargo, quisiéramos destacar que el grupo de discusión puede dar mejores resultados que la entrevista en profundidad cuando se abordan temas delicados, con los cuales el entrevistado se siente incómodo. El hablante, dentro de la dinámica generada por el grupo de discusión, puede hacer uso de un habla en tercera persona para expresar experiencias personales. En este sentido, al hacer remitir esas vivencias personales a una estructura u orden social más amplio, va a sentirse más cómodo expresando un relato verbal que difícilmente accedería a manifestar en el contexto de la entrevista en profundidad. Por lo tanto, el grupo de discusión ofrece al hablante un marco adecuado para situar experiencias personales en contextos sociales, donde su identidad queda desdibujada.

Finalmente, el uso, bien de la entrevista en profundidad, o bien, del grupo de discusión, puede aparecer decidido por razones de tipo logístico. Formar un grupo de discusión puede ser sencillo con determinados colectivos y en contextos específicos (Vgr.: ancianos, que disponen de mucho tiempo libre, personas internas en una institución, etc). Sin embargo, hay grupos sociales con los cuales es sumamente complejo formar un grupo de discusión. Esta técnica requiere reunir a un determinado número de personas, al menos cuatro o cinco, en un espacio concreto y a una hora específica. En el caso de personas muy ocupadas, especialmente si tienen cargos de mucha responsabilidad, encontrar un hueco temporal, que satisfaga a todos los posibles integrantes de la discusión, para asistir a una reunión de

El grupo de discusión : Teoría y práctica

grupo, puede tornarse en una tarea enormemente ardua. En este caso, resulta más efectivo que el entrevistador utilice la técnica de la entrevista en profundidad, y se desplace hasta el lugar de trabajo o residencia del entrevistado, durante el espacio temporal que éste tenga disponible.

3. LA REDACCIÓN DE LA GUÍA DEL GRUPO DE DISCUSIÓN.

El grupo de discusión es una situación discursiva, creada artificialmente para reconstruir un discurso social, conducida por un moderador, y focalizada en torno a un tema de indagación específico. Los aspectos temáticos, que el investigador persigue abordar en la dinámica discursiva, tienen que aparecer reflejados en una guía del grupo de discusión. Esta es una herramienta donde aparecen anotados y ordenados los tópicos temáticos y áreas generales que el investigador pretende indagar en el trascurso de la interacción conversacional. Al igual que la guía de la entrevista en profundidad (Izcara Palacios y Andrade Rubio, 2003b: 23), la guía para la conducción del grupo de discusión, no tiene un carácter hermético. Esta guía es un esquema abierto con los puntos a tratar, cuyo orden no tiene que seguirse necesariamente. En función de los objetivos de la investigación, el interés del investigador va a ser que los participantes en el grupo de discusión desarrollen un relato verbal que responda a una serie de interrogantes o temas principales. Por lo tanto, la guía del grupo de discusión va a construirse siguiendo la temática específica registrada en los objetivos de la investigación. Ésta debe ser breve, y tiene que ceñirse

exclusivamente a aquellos aspectos que se pretende examinar en profundidad (Knodel, 1993: 37)

3.1. La estructuración de la guía.

La guía para la conducción del grupo de discusión puede tener un grado de estructuración mayor o menor; pero, debe caracterizarse siempre por un elemento de inicio, conclusión, de apertura. Morgan (1997: 40 y 41) señala que una guía poco estructurada es especialmente fértil en estudios exploratorios. Aunque, también hay que destacar que un cierto grado de estandarización facilita la comparación entre los relatos verbales de diferentes grupos.

En esta guía puede aparecer, en primer lugar, una breve presentación del moderador y de la investigación (nombre e institución de pertenencia y objeto de estudio). Por otra parte, el moderador debe remarcar el carácter anónimo y confidencial de la construcción conversacional generada. La presentación, tanto del investigador como del estudio a realizar, tiene el objetivo de crear un clima de confianza, y despertar el interés de los miembros del grupo por la investigación; en el sentido de que ésta puede responder a alguna de sus metas. Además, va a predisponer a los participantes en la discusión el sentido temático de la conversación (Izcara Palacios y Andrade Rubio, 2003b: 24).

Brown (1999:120) recomienda iniciar la redacción de la guía con preguntas de baja intensidad emocional, para luego introducir de forma paulatina cuestiones de mayor intensidad (ver cuadro 3.1).

Cuadro 3.1 : Guía de la entrevista en profundidad

- Auto-presentación del moderador, breve mención al objeto de estudio, y alusión explícita al carácter anónimo de la situación discursiva.
 - Pregunta de carácter general, de baja intensidad emocional, que aborde de forma directa o indirecta el objeto de estudio y los objetivos generales de la investigación.
 - Preguntas o temas de mayor intensidad emocional, directamente relacionadas con los objetivos específicos de la investigación.
- Etc...

Fuente: Elaboración propia.

Esta guía, a diferencia del cuestionario de encuesta, no tiene un carácter definitivo (Hernández González, 1999: 92). La guía tiene únicamente la función de asidero, que sirve de timón al moderador en la conducción del grupo de discusión. Es un recordatorio de las principales áreas temáticas que deben ser abordadas durante la dinámica discursiva. Brown (1999: 120) define la guía como un «mapa» que sirve de orientación al moderador a través del proceso de la situación discursiva.

3.2. El rediseño de la guía.

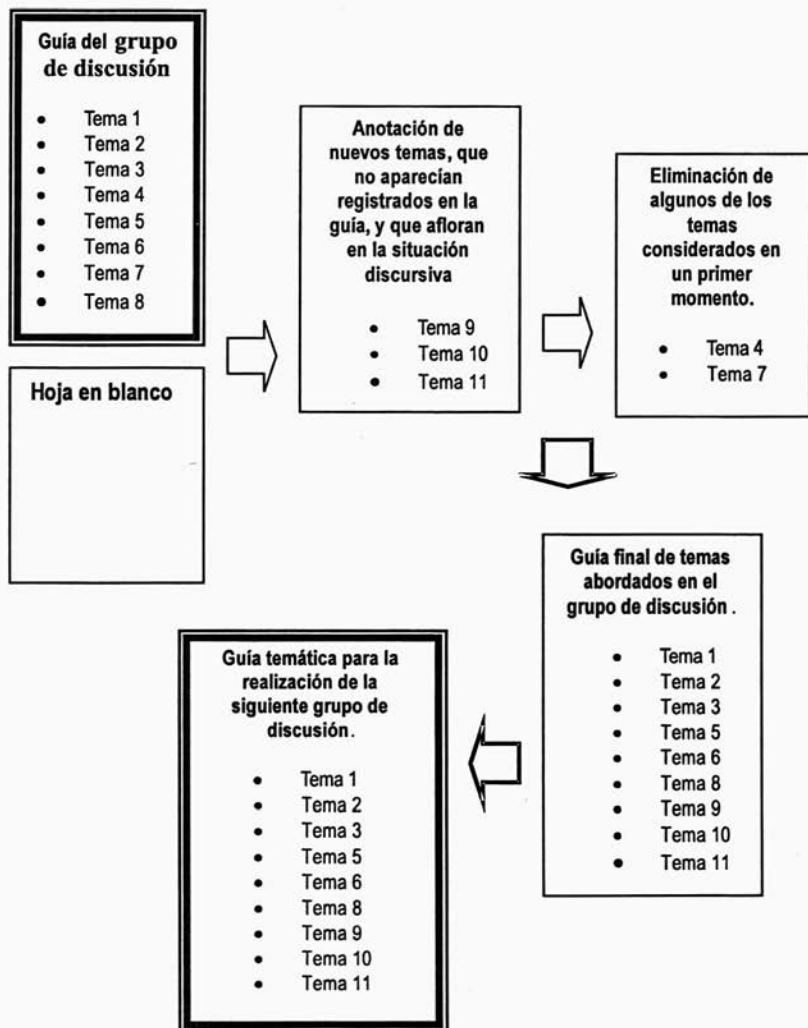
El contenido de la situación discursiva no tiene por qué circunscribirse exclusivamente a la temática recogida en la guía. Es más, una guía demasiado rígida puede

obstaculizar el flujo natural de la interacción entre los interlocutores (Brown, 1999: 120). En el transcurso del grupo de discusión la guía va a quedar rediseñada. Esta puede tener un elevado grado de estructuración; de modo que las preguntas y tópicos temáticos contemplados a priori en la guía marquen fuertemente el desarrollo de la dinámica discursiva. Sin embargo, incluso en este caso, el flujo de la interacción conversacional va a desbordar el marco temático acotado en la guía.

Esta guía únicamente es tentativa. El moderador no conoce de antemano todas las áreas temáticas que van a ser abordadas a lo largo de la situación discursiva. Consiguientemente, es imposible que en la guía aparezcan perfectamente previstas todas las variantes discursivas que afloran en el transcurso de la sesión de grupo. Como consecuencia, el moderador debe rediseñar la guía de forma continua; improvisar, generar y adaptar las preguntas adecuadas a cada situación específica.

Durante la realización del grupo de discusión es conveniente que el moderador trabaje con dos elementos: la guía, donde aparecen anotadas las principales áreas temáticas a tratar, y una hoja en blanco (Izcara Palacios y Andrade Rubio, 2003b: 31-33). Esta hoja en blanco se utiliza para anotar todos los aspectos temáticos relacionados con el objeto de estudio, que afloran en la dinámica discursiva; pero que no aparecen registrados en la guía. Esto conduce a un rediseño de la guía. De este modo, la guía, o esquema de los puntos a tratar en la situación discursiva, va a estar compuesta por la temática contemplada en el primer bosquejo de guía, al que se suman nuevos elementos, que irrumpen en el transcurso de la interacción conversacional.

Figura 3.1.: El rediseño de la guía del grupo de discusión



Fuente: Elaboración propia.

Como resultado, con la conducción de cada grupo de discusión, la guía que sirve de soporte para la realización de cada una de las sesiones de grupo, va enriqueciéndose con nuevos aportes, que van a ser tomados en cuenta en la realización de posteriores grupos de discusión.

La figura 3.1 representa un ejemplo del progresivo rediseño de la guía en el transcurso de la situación discursiva.

Esto quiere decir que el intercambio comunicativo producido en cada uno de los grupos de discusión contribuye al rediseño continuo de la guía. Sin embargo, esto no significa que cada grupo de discusión gire en torno a un núcleo temático, o que la guía diseñada para la realización del primer grupo de discusión no guarde ninguna relación con las restantes. Todos los grupos de discusión persiguen un mismo propósito, el cual está estrechamente imbricado con los objetivos específicos de la investigación. Por lo tanto, el núcleo temático básico va a ser el mismo en todas las reuniones de grupo. Sin embargo, el relato verbal va a presentar algunos matices de carácter diferencial, específicos de cada grupo de discusión. Los principales asuntos a tratar, deben estar presentes, con mayor o menor grado de elaboración y profundidad, en todos los grupos de discusión realizados en el marco de una investigación concreta.

4. EL PAPEL DEL MODERADOR.

Dentro del grupo de discusión el papel del moderador consiste en conducir la dinámica discursiva de acuerdo a los objetivos perseguidos en la investigación. Algunos autores (Ortí, 1998: 218; Ibáñez, 1998: 572; Anduiza Perea et al., 1999: 88) señalan que el contacto con las personas que formarán el grupo de discusión tiene que realizarlo necesariamente alguien diferente de quién lo dirige; de modo que las personas seleccionadas sepan lo menos posible de la investigación y sus objetivos. Sin embargo, el hecho de que sea el moderador quién seleccione directamente a los integrantes del grupo no es un elemento demasiado problemático. Un aspecto que debe de cuidar el moderador es el de no proporcionar, a las personas seleccionadas para participar en la discusión, demasiada información sobre los objetivos específicos de la investigación. Únicamente el que les facilite una idea general sobre el objeto de estudio es más que suficiente.

Iniciando el grupo de discusión, el moderador no debe ocupar un lugar preeminente, que lo distinga del resto de los participantes. Tampoco es recomendable que el moderador presente a cada uno de los integrantes

del grupo antes del inicio de la interacción verbal. Un elemento que conviene cuidar es el anonimato de los participantes en la discusión. Un grupo de discusión constituido por desconocidos funciona mejor que uno formado por personas que se conocen. Lee (1999: 73) recomienda que, para romper el hielo, la interacción conversacional se inicie con una breve auto-presentación biográfica de cada uno de los participantes. Sin embargo, este es un aspecto que no lo consideramos necesario, ni incluso conveniente. Lo más aconsejable es que los participantes permanezcan en una situación de anonimato, para que su posición dentro del grupo se instale en un marco de simetría. La presentación de los miembros del grupo puede insertar en la situación discursiva elementos de asimetría, que erosionen lo que debe de ser una conversación entre iguales.

El moderador debe comenzar agradeciendo su presencia a los miembros del grupo, para, a continuación, auto-presentarse, y sin dilación, después de señalar los parámetros de la discusión (duración temporal, grabación y transcripción de la situación discursiva), pasar a introducir de forma muy general la investigación en proceso de realización y la temática que va a ser objeto de discusión; garantizando siempre la total confidencialidad de las construcciones conversacionales (Brown, 1999: 121). Jesús Ibáñez (1998: 574) define la actuación del moderador como una provocación inicial y una provocación continuada. Éste no participa en la discusión, trabaja sobre ella. Canales y Peinado (1994: 296) califican al moderador como a una persona que no participa en el proceso de habla; pero que, sin embargo, lo determina.

El grupo de discusión : Teoría y práctica

El moderador determina el proceso de habla en el sentido de que es a él a quien corresponde dar la voz a los participantes, a través del control del turno de palabra. Él es, asimismo, quien decide cuando abortar una temática para pasar a otra, etc. Además, es a él a quien corresponde determinar cuántos y quiénes forman parte del grupo (Ibáñez, 1986: 272). Sin embargo, en la introducción inicial del tema de discusión, al igual que en todas sus intervenciones posteriores, el moderador nunca debe introducir juicios de valor, que contaminen o direccionen las construcciones conversacionales.

“El preceptor debe mostrar que lo ve todo y lo escucha todo (es pantalla) pero no lo juzga (no es más que pantalla)”. (Ibáñez, 1998: 575)

La propuesta inicial del tema puede realizarse de modo directo. Sin embargo, también puede plantearse de forma indirecta, proponiendo un tema que conduzca de modo natural a la temática que realmente se quiere tratar. En el caso de temas delicados (violencia intra-familiar, etc.) resulta más conveniente esta segunda fórmula. Jesús Ibáñez (1998: 575) define este aspecto como propuesta inicial connotada, y distingue dos vías de acceso al tema perseguido, mediante la propuesta de un tema que derive en la temática que realmente se pretende tratar, bien, por “condensación metafórica”, o bien, por “desplazamiento metonímico”. En el primer caso, se haría uso de una metáfora del tema a tratar, que automáticamente conduciría a la temática perseguida. En el segundo caso, se designaría el tema a tratar mediante un vocablo más suave, conducente al tema objeto de estudio.

4.1. La intervención del moderador.

Frey y Fontana (1993: 27) señalan dos estilos diferentes de conducir el grupo de discusión: uno pasivo, no directivo; y otro, activo, directivo. En el primer caso, la participación del moderador sería mínima, limitando sus intervenciones al espacio preciso garante de la dinámica discursiva. En el segundo caso, la involucración del moderador en la dinámica discursiva sería máxima, ejerciendo un férreo control sobre la evolución de la interacción conversacional.

Independientemente del estilo de conducción del grupo de discusión, en todo momento, el moderador debe mantener su autoridad moral (Ortí, 1998: 219). Aunque no ocupa un espacio preeminente, es responsable de conducir la discusión de acuerdo a los objetivos perseguidos, dando la palabra a todos los miembros. Tan negativa es la sobre-participación como el silencio de alguno de los integrantes del grupo. La tarea más ardua del moderador es fomentar las relaciones simétricas, y crear un clima de igualdad entre los miembros del grupo, evitando dos excesos: la sobre-participación o retraimiento de alguno de los integrantes de la sesión de grupo (Canales y Peinado, 1994: 310; Berg, 1995: 78). Para Fontana y Frey (1998: 55) las habilidades requeridas en el moderador serían tres: (i./ evitar que una o varias personas dominen el grupo; ii./ fomentar la participación de los integrantes menos participativos, y iii./ obtener respuestas de todo el grupo, desarrollando en su totalidad el tópico de estudio).

Por otra parte, uno de los aspectos más críticos de la participación del moderador es su habilidad para escuchar (Krueger, 1993: 73 y 74). Éste debe reprimirse

El grupo de discusión : Teoría y práctica

de hablar demasiado, así como de expresar sus puntos de vista. Sus intervenciones deben aparecer limitadas a reconducir la dinámica conversacional de acuerdo a los objetivos perseguidos por la investigación; en ningún modo debe convertirse en un nuevo participante, exponiendo sus ideas, y menos aún, intentando imponerlas.

En conclusión, el moderador va a intervenir al menos en las siguientes ocasiones:

- Cuando el grupo se calle. Si se corta la dinámica discursiva, el moderador debe relanzarla. La forma más adecuada de relanzar el discurso es retomando opiniones ya expresadas en la discusión.
- Cuando el grupo se enmaraña. El tono de la discusión debe ser sereno; de modo que las opiniones contrapuestas deben expresarse respetando un turno de palabra. Cuando dos o más individuos hablan al mismo tiempo, elevando su tono de voz para hacerse oír, se rompe la secuencia discursiva. Esto hace imposible descifrar las diferentes opiniones expuestas. En estas circunstancias, el moderador debe cortar la discusión y recordar a los miembros del grupo que sólo puede tener la palabra una persona a un tiempo.
- Cuando la discusión se desborde de la temática planteada. Durante la aplicación de esta técnica no es extraño que en algunos momentos el discurso traspase los bordes acotados por los objetivos de la investigación. Cuando el moderador detecte que alguno de los miembros del grupo comienza a tocar una temática

relacionada con los objetivos perseguidos, debe relanzar la discusión hacia alguna de las temáticas ya tocadas, o hacia puntos todavía no abordados del objeto de análisis. Como señalan Canales y Peinado (1994: 310) el moderador interviene como testigo del encuadre de la situación discursiva, impidiendo que las hablas vaguen por caminos ajenos.

- *Cuando algún miembro permanece callado.* Un grupo de discusión no funciona adecuadamente, simplemente porque no se produzcan silencios, y la temática tratada no se desborde de los objetivos planteados. Es necesario que todos los integrantes participen en igual proporción. El hecho de que la micro-situación, representada por el grupo, reproduzca una macro-situación más amplia, depende de la participación activa en la discusión de todos los integrantes del grupo. Por lo tanto, cuando, después de transcurrido un tiempo prudencial, el moderador detecte que alguno o algunos integrantes permanecen callados, debe inducirlos a participar preguntándoles directamente su opinión sobre alguno de los aspectos planteados en la discusión.
- *Cuando algún integrante del grupo monopoliza la situación.* Tan negativo como que algún miembro no participe es el hecho de que otro monopolice la discusión; ya que esto resta participación a los demás. La aparición de líderes que intervienen constantemente, por considerar que están más cualificados que el resto para responder a los interrogantes planteados por el moderador, es un fenómeno que aparece con frecuencia durante la

El grupo de discusión : Teoría y práctica

aplicación de esta técnica. Cuando se produce esta situación el moderador debe intervenir para quitar la palabra a quien o quienes monopolizan la discusión y dársela a aquellos cuyo grado de participación es menor.

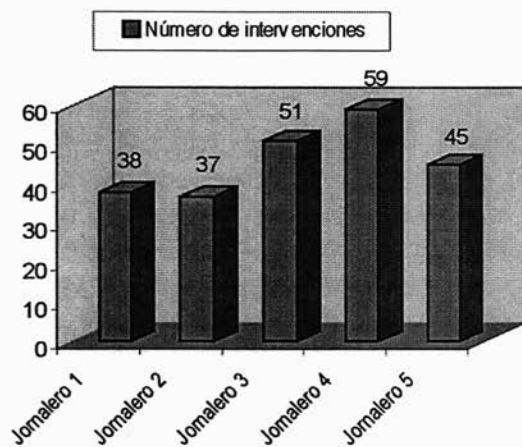
En la tabla 4.1 y en el gráfico 4.1 puede apreciarse como en el ejemplo del grupo de discusión del anexo aparece un uso equilibrado de la palabra entre los diferentes miembros del grupo. El jornalero 4 es el que tiene una participación mayor, al presentar más de un 25 % de las intervenciones. En el extremo contrario, el jornalero 2 es el que presenta una participación menor, con un 16 % de las intervenciones. Por otra parte, en ningún momento el grupo se calla, ni ninguno de los miembros permanece callado, no siendo monopolizada la situación discursiva por ninguno de los participantes.

Tabla 4.1.: Intervenciones de los miembros del grupo de discusión que aparece en el anexo

Participante	Número de intervenciones	Porcentaje de intervenciones
Jornalero 1	38	16.5
Jornalero 2	37	16
Jornalero 3	51	22.2
Jornalero 4	59	25.7
Jornalero 5	45	19.6

Fuente: Grupo de discusión del anexo.

Gráfico 4.1: Intervenciones de los miembros del grupo de discusión que aparece en el anexo.



Fuente: Grupo de discusión del anexo.

5. LA DURACIÓN DEL GRUPO DE DISCUSIÓN.

Un grupo de discusión debe prolongarse hasta llegar a una situación de consenso, que agote la temática contemplada por el investigador.

El tiempo de duración de un grupo de discusión varía en función del desarrollo de la dinámica discursiva. En una técnica como la entrevista en profundidad, la interacción verbal puede agotarse rápidamente si el entrevistado es reacio a cooperar, carece de una riqueza de información sobre el tema, etc. Sin embargo, esto raramente sucede en el grupo de discusión. El elevado número de canales de comunicación generados por esta técnica hace que la interacción conversacional sea siempre prolongada (Frey y Fontana, 1993: 32). Alfonso Ortí (1998: 219) señala que el tiempo de duración de una reunión puede estar comprendido entre una hora y una hora y media, indicando que no existen impedimentos técnicos para que se excedan estos límites. Brown (1999: 118) marca una orquilla comprendida entre una y dos horas de duración. Jesús Ibáñez (1998: 570) señala taxativamente la duración máxima del grupo de discusión

en una hora y media⁴, instando al moderador a que señale en la apertura de la discusión la duración aproximada de la interacción conversacional. Russi Alzaga (1998: 90) insiste también en el límite de 90 minutos: "No se quiere decir que debe durar 90 minutos exactos, pero se ha percibido que después de este tiempo, el grupo sufre cierto desgaste energético y comienza a tener un rendimiento disparejo".

Por lo tanto, no existen unos límites temporales precisos, que deban ser marcados, de forma categórica, antes del inicio de la interacción conversacional. En función de la evolución de la dinámica discursiva el grupo de discusión puede tener una duración mayor o menor. Lo importante es que a lo largo de la interacción verbal se aborden en profundidad los principales bloques temáticos, objeto de estudio, y que el grupo llegue a puntos de consenso respecto a los aspectos temáticos más sobresalientes.

El investigador debe advertir a cada uno de los participantes del tiempo aproximado a través del cual se va a dilatar la discusión. Si el investigador, para reducir el rechazo de los posibles integrantes del grupo, les indica que la situación discursiva va a prolongarse por un tiempo muy inferior (por ejemplo, media hora), al espacio temporal que éste está considerando realmente, los participantes en la sesión de grupo van a inquietarse al agotarse el límite temporal inicialmente marcado (en este caso, media hora). Por lo tanto, los integrantes del grupo de discusión, deben saber de antemano que la dinámica discursiva va a prolongarse durante aproximadamente 90 minutos. Además, el investigador debe cerciorarse de

⁴ Aunque en su tesis doctoral el autor señalaba como duración normal de un grupo de discusión de una a dos horas (Ibañez, 1986: 274).

El grupo de discusión : Teoría y práctica

que todos y cada uno de los integrantes del grupo de discusión van a disponer al menos de ese tiempo (aproximadamente, hora y media), para participar en la situación discursiva.

Si alguna de las personas invitadas por el investigador a participar en la discusión afirma tener alguna limitación temporal, por ejemplo, si alguien le expresa que puede participar únicamente durante 45 minutos, el investigador le agradecerá su disponibilidad, pero le declinará la invitación.

Uno de los aspectos que el investigador debe evitar es que algunos de los miembros del grupo de discusión abandone la situación discursiva antes de haber concluido la sesión de grupo. Si uno de los participantes se retira de la discusión antes de haber concluido ésta, no únicamente va a perderse su aportación a la construcción conversacional; sino que, además, otros miembros del grupo van a aprovechar esta oportunidad para escapar de la dinámica conversacional, aduciendo excusas de diferente índole.

El grupo de discusión es ante todo un grupo de trabajo, se trabaja para producir un discurso, y nadie debe abandonar la mesa, donde se fragua este discurso, hasta haber concluido la sesión de grupo. Además, este trabajo exige el máximo de concentración en cada uno de los participantes. Por lo tanto, no es conveniente que se produzcan interrupciones. En este sentido, el moderador no debe permitir que ninguno de los miembros invitados a participar en la discusión llegue con retraso, y se incorpore después de iniciada la situación discursiva. Una vez comenzada la interacción conversacional nadie debe ni incorporarse al grupo ni abandonarlo. El moderador también tiene que ser estricto en lo relativo a la

desconexión de artefactos electrónicos (estamos haciendo referencia principalmente a los teléfonos celulares). Cuando, en el centro de la interacción verbal, irrumpe el sonido de un teléfono celular, esto, automáticamente, quiebra la concentración de los participantes, originando una brecha en la interacción conversacional.

Si la situación discursiva, generada por el grupo de discusión, se quiebra en un momento temprano de la dinámica conversacional (es decir, antes de haberse agotado la temática objeto de discusión y haberse llegado a una situación de consenso); esto va a ser el resultado de alguna deficiencia, achacable al moderador. Puede estar relacionado con una selección inadecuada de los participantes, o ser debido a una incorrecta conducción de la interacción conversacional. Por una parte, el investigador puede haber seleccionado participantes reacios a cooperar; haber incluido a personas con compromisos que les impedían participar de la situación discursiva durante todo el tiempo de duración del grupo de discusión, etc. Por otra parte, el moderador puede haber sido incapaz de controlar, fomentar y dirigir la dinámica discursiva por unos derroteros congruentes con los objetivos perseguidos. Esto puede haber tenido su origen en: -i./ no haber seleccionado las preguntas adecuadas; ii./ no haberlas formulado correctamente; iii./ no haber abordado las temáticas más ricas y significativas; iv./ no haber sabido sacar a flote construcciones conversacionales que han quedado bloqueadas, vi./ no haber sabido mantener la motivación del entrevistado durante la interacción conversacional, etc.- (Izcara Palacios y Andrade Rubio, 2003b: 50).

El grupo de discusión : Teoría y práctica

Es muy importante que la situación discursiva se prolongue durante un espacio temporal extenso. Brown (1999: 118) indica que si la sesión de grupo tiene una duración inferior a una hora existe el riesgo de que no se explore en su totalidad el abanico temático investigado. Sin embargo, si el grupo de discusión no ha cubierto los aspectos temáticos perseguidos por el investigador, debido a una quiebra temprana de la situación discursiva, etc.; esto no quiere decir que la construcción conversacional, generada hasta ese momento, no tenga ninguna validez.

A diferencia de la investigación cuantitativa, donde cada hablante es un elemento equivalente e intercambiable (Canales y Peinado, 1994: 295), -es decir, cada uno de los cuestionarios tiene el mismo valor, y todos deben presentar una estructura perfectamente simétrica-, en la investigación cualitativa los discursos de los hablantes no son equivalentes. Es más, el aspecto más relevante es la heterogeneidad de los mismos. Algunos de los discursos recabados pueden ser muy esclarecedores en relación con los objetivos de la investigación, mientras otros son poco enriquecedores (Izcara Palacios y Andrade Rubio, 2003a: 69). El elemento básico para cuantificar la información recopilada es la riqueza de información contenida en los discursos de los hablantes, no el número o extensión de los mismos (Alonso, 1994: 229; Izcara Palacios y Andrade Rubio, 2003b: 16 y 51).

Al igual que sucede con la entrevista en profundidad (Izcara Palacios y Andrade Rubio, 2003b), un grupo de discusión de muy corta duración, probablemente, va a ser poco esclarecedor con relación a los objetivos perseguidos, y va a presentar una baja

riqueza informativa. Sin embargo, siempre va a ser útil. La riqueza heurística del mismo puede ser baja; pero, no va a ser desechada.

6. EL TAMAÑO DEL GRUPO.

El tamaño de un grupo de discusión debe ser lo suficientemente pequeño, para que permita la participación de todos los miembros; pero, también, lo suficientemente grande, para que genere una perspectiva diversa (Maykut y Morehouse, 1996: 106; Merton et al., 1990: 137). Según Jesús Ibáñez (1986: 272 y 273) en un grupo de discusión los integrantes no deben estar ni muy próximos ni muy alejados. Por lo tanto, no deben de ser ni pocos ni muchos. Para este autor el número mínimo y máximo de integrantes estaría comprendido entre 5 y 10 actantes:⁵ Brown (1999: 118) señala el número óptimo de participantes entre 6 y 8; aunque remarca que con menos de 5 integrantes la dinámica del grupo se vería limitada, y con más de 10 sobre-saturada. David L. Morgan (1997: 34) sitúa el número de participantes en una orquilla comprendida entre 6 y 10 miembros. Para Alfonso Ortí (1998: 218) el ideal de una reunión de grupo

⁵Teóricamente, Jesús Ibáñez (1986: 273) considera que el grupo mínimo sería de 4 actantes. Aunque, en este caso, para funcionar, debería estar siempre en su máxima tensión, exigiendo a todos los integrantes una participación con el máximo de atención. Por lo tanto, el autor considera, que, en la práctica, el tamaño mínimo del grupo debe situarse en 5 participantes.

es de 8 a 10 personas.⁶ Devorah K. Padgett (1998: 64) restringe esta orquilla de 7 a 10 participantes.⁷ Bernardo Russi Alzaga (1998: 90) señala que en un grupo de discusión de más de 7 miembros, necesariamente una parte de los integrantes deben permanecer callados. Merton et al. (1990: 137) sitúan el tamaño del grupo de discusión en un rango comprendido entre 10 y 12 personas; aunque, bajo ciertas condiciones, consideran que podría extenderse hasta 15 o 20 miembros.

En la dinámica generada por el grupo de discusión, el discurso generado por cada uno de los participantes aparece articulado a partir de los discursos del resto de los integrantes. Es decir, tan importante como la participación de cada uno de los miembros, es que éstos sepan y puedan escuchar lo que dicen los demás.

La relevancia del papel de la escucha hace que un grupo de discusión, para funcionar correctamente, deba tener un número mínimo de canales de comunicación. En el manejo de esta técnica los canales de comunicación se incrementan a medida que el número de integrantes se eleva; pero no de forma proporcional, sino geométrica (Ibáñez, 1986: 273; 1998: 570). En el cuadro 6.1 se aprecia como un grupo demasiado pequeño (con menos de 4 integrantes) es incapaz de generar una dinámica discursiva adecuada, debido a la inexistencia de canales de comunicación suficientes. Por el contrario, un grupo

⁶ Igualmente, para Frey y Fontana (1993: 30) el tamaño del grupo estaría situado en una orquilla comprendida entre 8 y 12 personas

⁷ Asimismo, Marshall y Rossman (1999: 114) sitúan esta orquilla entre 7 y 10 miembros; aunque contemplan una franja comprendida entre 4 y 12 participantes. Maykut y Morehouse (1996: 106) en un estudio con veteranos de la guerra "Tormenta del desierto" realizaron grupos de discusión comprendidos entre 13 y 24 miembros.

El grupo de discusión : Teoría y práctica

demasiado extenso (superior a 10 miembros) puede crear una dinámica discursiva inmanejable, ya que el número de canales de comunicación se eleva de forma desorbitada. En el cuadro 6.1 puede apreciarse que al incrementar el número de integrantes de 5 a 6, el número de canales posibles asciende en un 50 %, y que un grupo de discusión compuesto por 10 miembros genera un 450 % más de canales de comunicación posibles que un grupo con la mitad de integrantes. Por lo tanto, es necesario llegar a un equilibrio entre un número mínimo de canales de comunicación, que favorezca el papel de la escucha, y un número máximo de canales, que permita un manejo de la interacción conversacional sin que se resquebraje la situación discursiva.

Es enormemente importante que el grupo de discusión no tenga ni muchos canales de comunicación posibles ni pocos (Russi Alzaga, 1998: 90). Si el número de canales de comunicación es muy bajo, la articulación del discurso de cada uno de los miembros del grupo se ve empobrecida, al no existir un «feedback» lo suficientemente rico, forjado por la escucha de los discursos de los demás. En el caso contrario, si el número de canales de comunicación es muy elevado, éstos van a superponerse, van a engendrarse varios discursos a un mismo tiempo, y el grupo, que debe funcionar como unidad, va a escindirse en varios subgrupos, creando un caos.

Cuadro 6.1.: Número posible de canales de comunicación dentro del grupo de discusión.

Número de integrantes	Los canales de comunicación	Número de canales
2	AB	1
3	AB, AC, BC	3
4	AB, AC, AD, BC, BD, CD	6
5	AB, AC, AD, AE, BC, BD, BE, CD, CE, ED	10
6	AB, AC, AD, AE, AF, BC, BD, BE, BF, CD, CE, CF, ED, EF, DF	15
7	AB, AC, AD, AE, AF, AG, BC, BD, BE, BF, BG, CD, CE, CF, CG, ED, EF, EG, DF, DG, FG	21
8	AB, AC, AD, AE, AF, AG, AH, BC, BD, BE, BF, BG, BH, CD, CE, CF, CG, CH, ED, EF, EG, EH, DF, DG, DH, FG, FH, GH	28
9	AB, AC, AD, AE, AF, AG, AH, AI, BC, BD, BE, BF, BG, BH, BI, CD, CE, CF, CG, CH, CI, ED, EF, EG, EH, EI, DF, DG, DH, DI, FG, FH, FI, GH, GI, HI	36
10	AB, AC, AD, AE, AF, AG, AH, AI, AJ, BC, BD, BE, BF, BG, BH, BI, BJ, CD, CE, CF, CG, CH, CI, CJ, ED, EF, EG, EH, EI, EJ, DF, DG, DH, DI, DJ, FG, FH, FI, FJ, GH, GI, GJ, HI, HJ, IJ	45
11	AB, AC, AD, AE, AF, AG, AH, AI, AJ, AK, BC, BD, BE, BF, BG, BH, BI, BJ, BK, CD, CE, CF, CG, CH, CI, CJ, CK, ED, EF, EG, EH, EI, EJ, EK, DF, DG, DH, DI, DJ, DK, FG, FH, FI, FJ, FK, GH, GI, GJ, GK, HI, HJ, HK, IJ, IK, JK	55
12	AB, AC, AD, AE, AF, AG, AH, AI, AJ, AK, AL, BC, BD, BE, BF, BG, BH, BI, BJ, BK, BL, CD, CE, CF, CG, CH, CI, CJ, CK, CL, ED, EF, EG, EH, EI, EJ, EK, EL, DF, DG, DH, DI, DJ, DK, DL, FG, FH, FI, FJ, FK, FL, GH, GI, GJ, GK, GL, HI, HJ, HK, HL, IJ, IK, IL, JK, JL, KL	66

Fuente: Elaboración propia.

El grupo de discusión : Teoría y práctica

Por otra parte, consideramos que no puede hablarse en abstracto de un número mínimo o máximo de integrantes. El investigador, en función del grado de involucración e implicación de los integrantes del grupo de discusión con la temática tratada, puede jugar con el número de canales de comunicación, creados por grupos de diferente tamaño, para dilatar o restringir la dinámica discursiva. Un grupo donde todos los miembros están escasamente involucrados con el tópico tratado, o carecen de un discurso interiorizado, maduro, en torno a la temática sobre la que versa la discusión, va a generar un discurso exiguo. Por el contrario, un grupo en el que todos los miembros están muy involucrados con la temática abordada, va a generar un discurso que puede desbordar el formato de esta técnica.

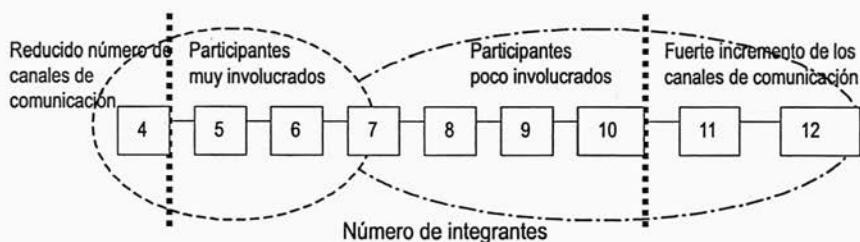
“Si los participantes tienen escasa involucración con un tema, el investigador puede reunir únicamente pinceladas sesgadas del material deseado, pero si los participantes están altamente involucrados con el tópico el moderador puede encontrarse en dificultades para controlar la discusión” (Morgan, 1997: 15).

Por lo tanto, en el primer caso, de escasa involucración, nos interesaría elevar el número de canales de comunicación, pudiendo incluir, de modo excepcional, hasta 12 miembros.⁸ Por el contrario, en el segundo caso, de alta involucración, es más conveniente

⁸ Un grupo con más de 10 integrantes únicamente es aconsejable cuando el tema a tratar no ha sido objeto de la reflexión de las personas que forman el grupo, y el discurso interiorizado en torno a la temática propuesta es muy pobre. En este caso, un grupo numeroso, al elevar los canales de comunicación, favorece la dinamización del discurso. Pero un grupo de este tamaño es muy difícil de manejar, y es muy probable que emerjan sub-grupos que puedan no sólo alejarse de la dinámica discursiva global; sino estorbar y entorpecer esta dinámica.

disminuir el número de canales de comunicación; de modo que un grupo con tan sólo 4 integrantes podría funcionar perfectamente. En este sentido, como se desprende de la figura 6.1, si las personas que van a participar en el grupo de discusión poseen un discurso interiorizado, maduro, muy reflexionado, en torno a la temática que va a tratarse, es mejor optar por un grupo reducido de integrantes, situado en la parte baja del intervalo representado en la figura 6.1. Por el contrario, si los participantes en el grupo de discusión van a tocar una temática que les es relativamente ajena o indiferente, sobre la que nunca se han parado a reflexionar, es mejor optar por un grupo, cuyo número de integrantes se sitúe en la parte alta de la orquilla señalada en la figura 6.1

Figura 6.1.: El tamaño del grupo de discusión.



Fuente: Elaboración propia

En el ejemplo que aparece recogido en el anexo optamos por restringir el número de participantes a la parte baja de la orquilla representada en la figura 6.1 (5 integrantes), debido a que los participantes en la dinámica discursiva, a pesar de tener un nivel educativo bajo, sin embargo, eran portadores de un discurso

El grupo de discusión : Teoría y práctica

interiorizado de gran riqueza, muy reflexionado, sobre los aspectos temáticos a tratar en la interacción conversacional: su propia experiencia vital.

Finalmente, quisiéramos destacar que es frecuente que alguno de los miembros que fueron convocados para asistir a una reunión de grupo, no acuda; por razones de diversa índole. Esto tiene que tenerlo en cuenta el investigador, para invitar a la reunión a un número de personas ligeramente superior al total de integrantes considerado como óptimo (Brown, 1999: 117).

Por ejemplo, si se pretende obtener un grupo de discusión compuesto por 7 integrantes es conveniente invitar a 8 o 9 personas. Por otra parte, también existe el riesgo de que algunos de los miembros del grupo, invitados para participar en la reunión, se tomen la libertad de invitar a amigos, etc., para sentirse más arropados en una reunión donde no conocen al resto de los integrantes. Esto puede provocar que acudan a la reunión de grupo un número excesivo de personas, superior al programado, difícil de moderar. En este caso, es conveniente que el moderador excluya de la discusión a los miembros no convocados a la misma. Empezar un grupo de discusión con un número excesivo de participantes va a exigir del moderador un esfuerzo enorme, para garantizar que todos los miembros del grupo permanezcan focalizados en torno al tema de discusión, sin que se produzcan escisiones dentro de la situación discursiva.

7. LA REPRESENTATIVIDAD SOCIAL DEL GRUPO DE DISCUSIÓN.

Los investigadores sociales, a través del estudio de una muestra de reducido tamaño, buscan la generalización y extrapolación de los resultados a una población más extensa. Sin embargo, en la investigación cualitativa el procedimiento de muestreo sigue una lógica diferente al de la búsqueda de una muestra representativa, cuyos resultados sean extrapolables a una población extensa, en términos de error, calculable estadísticamente (Pearce, 2002: 111). En este sentido, el grupo de discusión no es una técnica que, por definición, busque la representatividad, a través de una férrea selección de los participantes en función de categorías sociodemográficas específicas (Cervantes Barba, 2002: 82). Aunque, ésta es una técnica que, cuando se aplica de forma rigurosa, es capaz de reproducir en su interior el discurso básico sobre la realidad social que envuelve al estrato, colectivo o sector social representado por la pequeña muestra de individuos que forman el grupo. Por lo tanto, el grupo de discusión puede ser definido como una célula que refleja un orden social más amplio.⁹ De

⁹Una crítica de este aspecto puede encontrarse en Cervantes Barba (2002: 83 y 83).

aquí emerge la representatividad social de la construcción conversacional fraguada en el marco de las reuniones de grupo. La técnica del grupo de discusión tiene como propósito rescatar el discurso social, diseminado en lo social, a través de la utilización de un constructo artificial, representativo de lo social: el grupo de participantes en la discusión, elegidos por presentar unas características específicas.

“El grupo de discusión opera como simulacro de otros espacios de discusión. Es artificial por completo, pero lleva inscritas en él las formas de comunicación que son posibles entre grupos naturales”. (Canales y Peinado, 1994: 315)

Los miembros del grupo de discusión no son representativos de un colectivo social más amplio, porque hayan sido elegidos de forma aleatoria. Son representativos de un universo social específico, porque presentan vivencias, experiencias, rutinas, etc., características de ese espacio social. Únicamente al investigador le compete decidir si una u otra persona va a formar parte del grupo.

Ruiz Olabuénaga (1999: 249) distingue dos tipos de grupo de discusión, en función de la naturaleza de sus integrantes. El primer tipo haría referencia al grupo formado por individuos representativos del universo de sujetos relacionados con el tema de estudio. El segundo tipo va a hacer referencia al grupo formado por expertos en el área de análisis. El autor denomina a la primera muestra de individuos como “muestra representativa”, calificando el segundo tipo como “muestra opinática”.

El grupo de discusión : Teoría y práctica

La representatividad de la muestra de individuos, involucrados en una sesión de grupo, no puede medirse en función de los términos que encierra el paradigma metodológico cuantitativo. No se trata de una representatividad calculable en términos de rigurosidad estadística. Una muestra representativa de un sector social concreto, no la entendemos aquí como una muestra seleccionada aleatoriamente, donde todos los individuos que forman parte del universo tienen la misma probabilidad, o una probabilidad conocida de formar parte de la muestra. La formación del grupo de discusión se fundamenta en un proceso riguroso de selección artesanal de la muestra, donde el criterio esencial es incluir participantes ricos en información sobre el hecho social objeto de estudio, y que además se sienten cómodos expresando sus opiniones (Brown, 1999: 117).

7.1. La lógica del consenso.

La representatividad del relato verbal generado por los miembros del grupo no se encuentra en la diversidad de opiniones contrapuestas. El grupo de discusión no es una técnica destinada a crear discursos individuales, particulares y múltiples; al contrario, se caracteriza por la generación de discursos sociales y unitarios. Esta técnica tiene una vocación de consenso.

“El grupo es una fábrica de discursos que hacen uno solo, el del mismo grupo. Este discurso se produce a través de discursos individuales que chocan y se escuchan, y a su vez, son usados por los mismos participantes en forma cruzada, contrastada y enfrentada.” (Russi Alzaga, 1998: 81).

Ese discurso unitario, de consenso, armónico, en el que las asperezas han sido limadas, es representativo de un discurso social extenso, que se expande mucho más allá del relato individual de cada uno de los participantes.

Al comienzo de la sesión de grupo la tónica dominante es el disenso, dentro del grupo aparecen diferentes argumentaciones, frecuentemente confrontadas, sobre el hecho social objeto de discusión. Sin embargo, a medida que avanza la interacción conversacional, los discursos múltiples iniciales poco a poco van limándose, hasta generarse un discurso unitario, armónico, compartido, en sus líneas básicas, por todos los integrantes del grupo. A diferencia de la entrevista en profundidad (Izcara Palacios y Andrade Rubio, 2003b), que representa opiniones y valoraciones personales, el grupo de discusión genera ideas, pensamientos y apreciaciones de grupos sociales concretos, que aparecen representados en los integrantes del grupo. El discurso del grupo debe remitir a un bloque social unitario. La micro-situación generada artificialmente mediante esta técnica es el reflejo y referencia de una macro-situación que involucra a un grupo social extenso.

“La micro-situación así representada y la dinámica consciente e inconsciente del grupo hacen emerger las emociones básicas, los conflictos y las normas sociales dominantes vinculadas al tópico investigado en la macro-situación de la clase y/o estrato social al que los miembros del grupo pertenecen” (Ortí, 1998: 217).

El grupo de discusión : Teoría y práctica

Para que en la sesión de grupo pueda fraguarse el discurso social, disperso en lo social, es preferible que la actuación de los miembros del grupo quede circunscrita a unas barreras espacio-temporales estrechas. En este sentido, la inexistencia de relaciones grupales previas entre los miembros del grupo favorece la espontaneidad y libertad de un discurso no estereotipado. Canales y Peinado (1994: 292) reducen la existencia del grupo de discusión a la situación discursiva, no existiendo ni un antes ni un después de la discusión. Alfonso Ortí (1998: 576) afirma que el grupo está emparedado entre dos nada, emergiendo de la nada para retornar a ella, no pudiendo preexistir ni subsistir. Jesús Ibáñez (1986: 311-313) define el grupo como una esperanza o amenaza de fusión. Para el autor, la preexistencia del grupo daría lugar a un discurso estereotipado y ritualizado; mientras que la subsistencia del mismo negaría los fundamentos metodológicos y desbordaría sus supuestos epistemológicos.

“El grupo existe apenas- sólo como borde de la situación: esperanza o amenaza de la fusión. El que no preexista y el que no subsista manifiestan claramente el dominio del preceptor (y de las instancias a que representa): la institución del grupo es para, y sólo para, la discusión. El grupo no coge ni deja ninguna huella institucional. El grupo no puede preexistir ni subsistir.” (Ibáñez, 1986: 311)

Sin embargo, quisiéramos destacar que la preexistencia de relaciones grupales entre los miembros del grupo no invalidan el “grupo de discusión”. Aunque es preferible que los miembros del grupo no se conozcan

(Lee, 1999: 70), en determinados contextos es muy difícil satisfacer este requisito (Brown, 1999: 115). Por citar algunos ejemplos de la sociología rural, Camarero et al. (1991) realizan 15 grupos de discusión en áreas rurales de diversos puntos de la geografía española, donde se da una preexistencia del grupo, con objeto de analizar la situación socioeconómica de la mujer rural. Andrés Pedreño (1999) en un análisis de la situación del jornalero agrícola en la región de Murcia (España) realiza cuatro grupos de discusión en comunidades rurales. Asimismo, en el anexo de este libro figura un grupo de discusión, realizado en un área rural de Tamaulipas (México), en el que los integrantes son cinco jornaleros que se conocen entre sí.

En este caso, cuando se da una preexistencia del grupo, lo que es importante es que las relaciones entre los distintos interlocutores se den en un plano de simetría. La situación discursiva debe darse en un marco de igualdad. El grupo de discusión tiene que referir a una conversación entre iguales.

8. LA INVESTIGACIÓN CON GRUPOS DE DISCUSIÓN.

El grupo de discusión es una técnica extremadamente fértil. En contraposición a la investigación cuantitativa, que requiere de muestras extensas, con un número reducido de grupos de discusión puede realizarse una investigación (Ibáñez, 1986: 280). Sin embargo, esto no quiere decir que realizar una investigación mediante la técnica del grupo de discusión sea una labor simple. El investigador decide que diseño muestral va a aplicar: quienes y cuantas personas van a formar parte de cada grupo de discusión, y cuantos grupos de discusión va a realizar. Pero, esto debe de cimentarse en una justificación rigurosa, anclada en los objetivos de la investigación.

“La investigación que se hace con el paquete técnico de las sesiones de grupo es compleja. El mismo paquete plantea una gran variedad de posibilidades de trabajo, como el pintor que tiene enfrente el lienzo y lo puede abordar con distintos tipos de técnicas. El investigador elige, decide y tendrá que justificar por qué y cómo lo hizo, reconocerá los alcances, pero también las limitantes.” (Russi Alzaga, 1998: 82).

o
o
o
o
o
o
o
o
o

8.1. La formación del grupo de discusión: El criterio de la homogeneidad.

Un grupo de discusión debe guardar un equilibrio entre un cierto grado de homogeneidad y un determinado nivel de heterogeneidad. En un grupo demasiado homogéneo desde un primer momento se va a producir una situación de consenso con respecto a la temática tratada, que va a dar lugar a un pronto agotamiento del proceso discursivo. Por el contrario, en un grupo excesivamente heterogéneo, automáticamente va a generarse un silencio hermético en alguno de sus participantes, debido a un sentimiento de inferioridad, incomodidad, etc. Esto limita fuertemente el principal requisito que debe cumplir el grupo de discusión: la interacción conversacional equilibrada entre todos los miembros del grupo. Esta técnica es únicamente productiva cuando la interacción conversacional se genera en un plano de simetría, produciéndose una conversación entre iguales, con lugares de identificación colectiva (Canales y Peinado, 1994: 294). Es por ello que el grupo de discusión debe presentar un carácter de homogeneidad. Pero, no se trata de una homogeneidad de actitudes, ideas u opiniones, sino de «background» (Morgan, 1997: 36).

Merton et al. (1990: 137 y 138) señalan que cuanto más homogéneo es, social e intelectualmente, el grupo, más productivo es. Por el contrario, cuando el grupo presenta una alta disparidad en términos de estatus social, o en el plano educativo, su productividad se vería reducida dramáticamente. Los citados autores recomiendan realizar una homogeneización del grupo de discusión a partir del cruce de tres variables: educación,

El grupo de discusión : Teoría y práctica

ocupación y edad.¹⁰ Aunque, consideran como criterio de homogeneización más importante la educación.

“Parece recomendable llegar a un razonable grado de homogeneidad educacional del grupo de discusión incluso al coste de tener grupos más pequeños de lo que, de la otra forma, sería posible.” (Merton et al., 1990: 139)

John Knodel (1993: 40) destaca la mayor fertilidad de los grupos homogéneos:

“Realizando sesiones separadas con grupos homogéneos pero contrastados se genera información en mayor profundidad de lo que sería el caso con grupos heterogéneos, porque será más fácil para los participantes compartir características clave similares con las que identificar las experiencias de cada uno”.

Jesús Ibáñez (1986: 275) al tocar las características de homogeneidad y heterogeneidad dentro del grupo de discusión afirma:

“Una excesiva homogeneidad entre los actuantes puede potenciar el grupo básico pero inhibir el grupo de trabajo: por eso es necesario que haya diferencias entre los actuantes. Pero una excesiva heterogeneidad hace imposible la interacción verbal.”

Brown (1999: 115-117) afirma que corresponde al investigador tomar la decisión sobre el grado de homogeneidad/heterogeneidad del grupo, indicando que la formación de grupos homogéneos es la opción más

¹⁰Morgan (1997: 36) señala el género, la raza, la edad y la clase social como las variables más comunes a conjugar en la segmentación de los grupos.

apropiada. Sin embargo, subraya el aspecto de la "compatibilidad del grupo" por encima del de la homogeneidad; elemento que considera favorecedor de la interacción y cohesión del grupo. Canales y Peinado (1994: 299) señalan que el grupo de discusión debe tener un mínimo de homogeneidad que garantice la simetría de la relación entre los integrantes del grupo, y un mínimo de heterogeneidad que asegure la diferencia necesaria en todo proceso discursivo. Estos autores mencionan la atención contra la inclusión de relaciones no comunicables dentro del grupo (p. 298).

En un grupo de discusión se produce una relación no comunicable cuando uno de los miembros del grupo provoca una represión del discurso en otro u otros miembros. Relaciones no comunicables se producen entre familiares (padre/hijo), personas de diferente estatus (jefe/empleador), etc. (Padgett, 1998: 64; Ibáñez, 1998: 571) Esta relación no comunicable depende, además, del contexto discursivo. Por ejemplo, la díada jefe/empleador puede generar una relación no comunicable si la temática del grupo de discusión gira en torno a asuntos laborales; pero no, si ésta se traslada a otros aspectos.

8.1. La criba de participantes problemáticos.

Para que un grupo de discusión funcione y genere una valiosa riqueza discursiva es preciso que en la selección de los integrantes se guarde el citado equilibrio entre un cierto grado de homogeneidad y un determinado nivel de heterogeneidad, poniendo cuidado en evitar la aparición de relaciones no comunicables. Sin embargo, por muy cuidadosa que sea la selección de los

El grupo de discusión : Teoría y práctica

integrantes del grupo de discusión, frecuentemente aparecen miembros problemáticos que pueden obstaculizar la dinámica discursiva. Con el término miembros problemáticos estamos haciendo referencia a la aparición de líderes, que se consideran más cualificados que el resto para hablar sobre el tema tratado, y el extremo contrario, aquellos que se muestran reacios a participar (Padgett, 1998: 64). Morgan (1997: 42) señala como participantes problemáticos: los pares de amigos, los "expertos" y los miembros no cooperativos.

Esta técnica persigue la generación de una dinámica discursiva equilibrada entre todos los integrantes del grupo. Si la situación discursiva aparece centrada en unos pocos participantes, mientras el resto se quedan callados, esta técnica no llega a alcanzar su principal propósito: recrear el discurso social. Por lo tanto, en la selección de los integrantes del grupo, el investigador, en la medida de lo posible, debe cribar el grupo de participantes propensos al liderazgo, o, por el contrario, demasiado retraídos. Esta no es una tarea fácil. Como señalamos anteriormente, por mucho que el investigador se afane por depurar el grupo de miembros que obstruyan la simetría de la situación discursiva, siempre puede aparecer alguien que se enarbole como líder, o que no participe en la interacción conversacional. En este caso, el moderador debe esforzarse por quitar la palabra a aquellos integrantes más activos y devolvérsela a los más pasivos.

8.3. El número de grupos de discusión necesarios para la realización de una investigación

El grupo de discusión produce discursos particulares y controlados que remiten a discursos sociales (Alonso, 1994: 225). El grupo de discusión es un constructo artificial que refleja una macro-situación, extendida a un colectivo social vasto, representado en los miembros que protagonizan la situación discursiva. La construcción conversacional generada al aplicar esta técnica tiene básicamente un carácter general, posee una connotación de discurso social, y es extrapolable a un grupo social amplio. Sin embargo, el grupo de discusión se sitúa más en el terreno de la uniformidad que en el de la diversidad. El grupo de discusión tiene una vocación de consenso. Representa el discurso social de un bloque de lo social, caracterizado por una cierta homogeneidad. Es por ello que el discurso social, que se haya diseminado en el universo de lo social, no puede derivarse únicamente del relato verbal generado en una sola sesión de grupo.

La decisión relativa al número de grupos de discusión que debe contener una investigación cualitativa fundamentada en esta técnica compete únicamente al investigador. El grupo de discusión es una técnica que exige una fuerte dedicación temporal, tanto en la logística implicada en la formación del grupo, como en la transcripción literal de la totalidad de las construcciones conversacionales que genera, además del análisis de contenido. Por lo tanto, el investigador debe intentar reducir al mínimo el número de sesiones de grupo a realizar. Como norma general debe llevarse a cabo el mínimo número de grupos que conduzca a una

El grupo de discusión : Teoría y práctica

saturación de información sobre la temática objeto de estudio. Se llega a una saturación de información cuando la realización de nuevos grupos no incrementa la riqueza heurística de las producciones discursivas recogidas en las anteriores reuniones de grupo.¹¹ Morgan (1997: 34) señala una orquilla comprendida entre 3 y 5 grupos por proyecto. Brown (1999: 118) indica que una investigación basada únicamente en el uso de esta técnica requiere un mínimo de 4 o 5 grupos de discusión. Canales y Peinado (1994: 300) señalan un mínimo de 2 grupos de discusión para la realización de una investigación.

“Por general o sencillo que sea el problema, el número mínimo de grupos de discusión ha de ser siempre de dos. No es un problema de representatividad, sino de escucha: un sólo grupo resulta siempre insuficiente, no porque en él no esté operando “todo” el discurso, sino porque éste no se manifiesta suficientemente para la escucha, no podríamos garantizar la saturación del campo de las diferencias que permite un texto más “polifónico” y, por consiguiente, una escucha más completa.”

Lee (1999: 71) y Morgan (1997: 44) descartan, asimismo, el hecho de realizar un sólo grupo de discusión. Con un único grupo de discusión, el investigador nunca alcanzaría la seguridad de que la construcción conversacional generada a partir de éste, sería el reflejo de la realidad social objeto de estudio, u

¹¹ Lee (1999:71) indica que el investigador debe llegar a una saturación teórica, para determinar el número de grupos a realizar; entendiendo este concepto como el punto donde la realización de un grupo de discusión adicional no proporciona información relevante para la investigación.

obedecería a una inadecuada composición del mismo, o a la singularidad de la dinámica discursiva surgida.

Sin embargo, aunque con dos grupos de discusión podría realizarse una investigación (Canales y Peinado, 1994: 300; Morgan, 1997: 44); éste sería el caso del estudio de un colectivo social caracterizado por un "background" muy homogéneo (Vgr.: identidad de género, reducido intervalo de edad, misma clase social, similar nivel educativo, etc., y experiencia de la misma problemática). El número de grupos de discusión a realizar es directamente proporcional a la segmentación del universo social analizado. A medida que el número de variables relevantes para el análisis se incrementa, el número de grupos de discusión se multiplica de forma geométrica. En otras palabras, en la medida que el hecho social estudiado presente un número mayor de atributos diferenciales (género, edad, educación, nivel socio-económico, etc.) mayor va a ser la segmentación que el investigador va a tener que introducir, y, por lo tanto, más elevado va a ser el número de grupos a realizar.

Por otra parte, diferentes atributos pueden integrarse en un mismo grupo, respetando un criterio mínimo de homogeneidad, que haga factible la dinámica discursiva (Canales y Peinado, 1994: 297 y ss.). Aunque, con un número elevado de atributos, un número reducido de grupos de discusión difícilmente va a saturar la totalidad del campo de hablas.

Jesús Ibáñez (1986: 280 y 281) señala que el investigador debe realizar una determinación de las composiciones de grupos, bastando con uno o dos grupos por cada composición.

"Dos grupos de composición semejante discutiendo sobre un mismo tema producen un

El grupo de discusión : Teoría y práctica

discurso monótono y redundante: apenas el segundo grupo añade nada al primero..... Determinadas las composiciones de grupos que parecen convenientes, basta un grupo o dos para cada composición”.

Morgan (1997: 44) indica que en cada composición de grupo debe incluirse más de un grupo:

“Debería haber más de un grupo en cada segmento, lo cual obviamente incrementará en número total de grupos en grupos que usan múltiples segmentos”.

Knodel (1993) destaca que, aunque debe realizarse como mínimo un grupo de discusión por cada composición de grupo o combinación de variables de brecha “brake variables”, deberían conducirse varios grupos para cada una de las composiciones de grupo, ya que del análisis de una única sesión de grupo sería en cierto grado erróneo deducir los patrones característicos de la citada composición de grupo. Es decir, al realizar una sola sesión de grupo, las circunstancias particulares de la sesión, podrían ocultar los patrones específicos característicos de una composición de grupo determinada, reflejo de un colectivo social específico.

8.3.1. La segmentación de las composiciones de grupos.

El discurso social, aspecto que pretende penetrar el grupo de discusión, se encuentra diseminado en el universo social. Sin embargo, como anteriormente indicamos, la multiplicidad de lo social no puede plasmarse en un solo grupo de discusión. La técnica del

grupo de discusión atrapa lo social por estratos, en segmentos. Incluir todas las variantes de un hecho social en un sólo grupo de discusión exigiría formar un grupo demasiado heterogéneo, en el que aflorarían relaciones no comunicables, generadas por diferencias de género, edad, educación, etc. Las variables género, edad, educación, clase social, nivel socioeconómico, etc., atraviesan el mundo social, y crean brechas que provocan relaciones no comunicables, llegando a generar situaciones discursivas problemáticas. En cambio, al compartimentar lo social en diferentes composiciones de grupos, se garantiza la simetría e igualitarismo de la relación entre los integrantes del grupo. Además, cada segmento va a capturar una perspectiva distinta del universo social estudiado (Morgan, 1997: 37).

Por ejemplo, si en una investigación las composiciones de grupos están segmentadas por dos variables: el género y la edad, el número de grupos de discusión que podríamos hacer sería el siguiente (ver tabla 8.1).

Tabla 8.1.: Segmentación de las composiciones de grupos en una investigación donde las variables relevantes son el género y la edad.

	18 a 35 años	35 a 60 años	Más de 60 años
Varones	X	X	X
Mujeres	X	X	X

Fuente: Elaboración propia.

En la investigación representada en la tabla 8.1 el número mínimo de grupos de discusión a realizar sería

El grupo de discusión : Teoría y práctica

seis. Dentro de cada una de las seis casillas que aparecen en la tabla 8.1: "varones de 18 a 35 años", "mujeres de 18 a 35 años", etc., debería realizarse como mínimo un grupo de discusión, aunque lo más recomendable sería hacer dos. Por lo tanto, lo más aconsejable sería realizar doce grupos de discusión. Por supuesto, cuantos más grupos de discusión sean realizados dentro de cada uno de los segmentos, mayor será la riqueza heurística obtenida. Sin embargo, realizar más de dos grupos de discusión por cada uno de los estratos contemplados no guardaría una proporcionalidad entre la riqueza discursiva aportada por los grupos adicionales, y la inversión en tiempo y recursos económicos, que sería necesario realizar. Los nuevos grupos generarían construcciones conversacionales monótonas, redundantes; aportando muy poca riqueza informativa concerniente al hecho social objeto de estudio.

Sin embargo, esto no significa que en una investigación fundamentada en la técnica del grupo de discusión, las composiciones de grupos deban estar necesariamente atravesadas por determinadas variables o atributos, de forma vertical. En función del objeto de estudio y de los objetivos perseguidos, unas variables van a ser más salientes que otras. Además, variables como el género pueden crear relaciones no comunicables en unos segmentos de edad pero no en otros, en unos estratos educativos, de clase social o nivel socioeconómico, pero no en otros. Por lo tanto, en la configuración de cada uno de los grupos se pueden amalgamar diversas variables o atributos, bajo un criterio de homogeneidad, que de unicidad discursiva al grupo (Canales y Peinado, 1994: 297 y 298).

En este sentido, en la tabla 8.2. aparece representada una segmentación de las composiciones de grupos en una investigación donde las variables relevantes son el género, la edad y el nivel educativo. En este ejemplo, el grupo «A» de la variable edad aparece segmentado en función del género en los niveles educativos «1», «2» y «3». Sin embargo, los grupos «B» y «C» sólo aparecen fraccionados por el género en el nivel educativo «1», pero no en los niveles «2» y «3».

Tabla 8.2.: Segmentación de las composiciones de grupos en una investigación donde las variables relevantes son el género, la edad y el nivel educativo.

Grupo de edad	A		B		C	
	V	M	V	M	V	M
Nivel educativo 1	X	X	X	X	X	X
Nivel educativo 2	X	X	X		X	
Nivel educativo 3	X	X	X		X	

Fuente: elaboración propia.

Esta segmentación de las composiciones de grupo es decidida únicamente por el investigador. Además, deben de estar justificadas con el máximo rigor. El total de composiciones de grupo debe quedar reducido al mínimo número que permita rescatar toda la diversidad de lo social, en relación con el aspecto concreto investigado, descendiendo hasta unidades lo suficientemente homogéneas, que garanticen un tono de simetría y consonancia en la interacción conversacional, y no provoquen el brote de relaciones no comunicables dentro de la situación discursiva.

El grupo de discusión : Teoría y práctica

Finalmente, también quisiéramos destacar que en una investigación fundamentada en la técnica del grupo de discusión, el número de variables segmentadoras de las composiciones de grupos, debe reducirse lo más posible; incluyendo únicamente aquellas variables que sean estrictamente necesarias (Knodel, 1993: 41). La inclusión de nuevas variables hace que el número de grupos de discusión a realizar se incremente de forma geométrica, elevando desproporcionadamente los costes, tanto de tiempo como económicos, de la investigación.

9. ALGUNOS ASPECTOS LOGÍSTICOS A TENER EN CUENTA.

9.1. La selección del espacio.

La selección del espacio donde realizar el grupo de discusión puede convertirse en una tarea ardua. Todo espacio incluye connotaciones simbólicas específicas, que pueden, bien dinamizar, o bien entorpecer, la situación discursiva.

En primer lugar, es preferible que el espacio donde se realice la sesión de grupo se encuentre libre de ruidos, y carezca de puntos abiertos de comunicación con el exterior, que permitan la interferencia de personas ajenas al grupo. Si esta técnica se aplica en un sitio bullicioso (un bar, etc.), además de producirse de forma constante incursiones externas, que van a desviar y distraer la atención de los miembros del grupo, generando cortes en el discurso, el trabajo de transcripción va a verse dificultado considerablemente, por la deficiente calidad del sonido.

En segundo lugar, en lo relativo al mobiliario, es necesario evitar todos los elementos que determinen algún tipo de preeminencia en las formas y condiciones conversacionales. Una mesa redonda, en la que la

disposición de los asientos no determina ningún tipo de jerarquización entre los integrantes del grupo, es lo más adecuado.

Por otra parte, es necesario que cada uno de los integrantes del grupo tenga una visibilidad clara del resto de los miembros. En este sentido, es conveniente evitar espacios con columnas, en el caso de que éstas resten visibilidad. Muchas veces una columna puede aparecer pegada a la mesa donde se aplica la técnica, sirviendo para esconder a uno o más miembros del grupo de la visión de los demás. Esto normalmente conduce a una exclusión de estas personas de la dinámica discursiva general.

En tercer lugar, el espacio debe de ser fácilmente accesible a todos los participantes. La realización de un grupo de discusión en un sitio desconocido, difícil de encontrar, y separado del lugar de residencia o trabajo de las personas que lo van a integrar, favorece que alguno de los integrantes del grupo se retrase o no asista a la sesión de grupo.

Finalmente, es muy necesario tener en cuenta los elementos simbólicos que puedan perturbar el libre fluir de la situación discursiva. Alfonso Ortí (1998: 218) señala la importancia de tener presentes las condiciones de tipo simbólico. El local donde se realiza la reunión debe ser asonante con el contexto real donde se desarrolla el discurso vital de los participantes. El autor cita el ejemplo de la realización de un grupo de discusión con obreros en un hotel de lujo, lo cual coartaría la dinámica discursiva, al sentirse éstos anegados en un ambiente extraño. Asimismo, deben evitarse los espacios que impliquen connotaciones simbólicas que constriñan el discurso (así, por ejemplo, no debería utilizarse el local de un partido

El grupo de discusión : Teoría y práctica

político para realizar una discusión sobre política, etc.). El espacio debe de ser neutral (Ibañez, 1998: 573; Krueger, 1993: 68).

Krueger (1993:68) subraya que el espacio donde tenga lugar la reunión de grupo sea conveniente, confortable y no amenazante; es decir, que no implique connotaciones simbólicas represoras de la dinámica conversacional.

9.2. El registro del grupo de discusión.

Durante la realización de un grupo de discusión la velocidad de desarrollo del discurso es bastante alta; superior a la de la entrevista en profundidad¹²; además, el vaivén de temas es más pronunciado. Esto hace que sea imposible que el investigador pueda transcribir de forma fiel todo el discurso producido durante el desarrollo del mismo. Además, el investigador, al ejercer de moderador, dispone de un tiempo muy reducido para la posible realización de anotaciones. Esto provoca que sea obligado grabar magnetofónicamente toda la discusión, para poder realizar una transcripción íntegra de la misma (Anduiza Perea et al., 1999: 88). La utilización de una grabadora garantiza una reproducción fiel y exacta del contenido del grupo de discusión; permitiendo que el moderador concentre toda su atención en el discurso generado por los miembros del grupo.

A diferencia de la entrevista en profundidad, un grupo de discusión no puede conducirse si los participantes en el mismo se niegan a que se grabe la interacción discursiva. Aunque, resulta improbable que un

¹² Basta únicamente comparar el espacio ocupado por la transcripción de una hora de entrevista y una hora de grabación de un grupo de discusión.

grupo de personas que accedieron a participar en una discusión con extraños, se opongan a que su conversación sea grabada. Además, el que el tono conversacional sea expresión de discursos sociales¹³, más que de situaciones de carácter personal¹⁴, provoca en los participantes una despreocupación ante el hecho de que su relato verbal sea grabado.

La transcripción del material grabado es la tarea más tediosa y consumidora de tiempo de la práctica de la investigación cualitativa. Al hablar de la entrevista en profundidad (Izcara Palacios y Andrade Rubio, 2003b: 39) señalábamos que la transcripción completa de todo el material grabado era siempre lo más deseable. Aunque, también indicábamos que, cuando, por limitaciones de carácter económico y temporal, al investigador le resultaba imposible transcribir en su totalidad las construcciones conversacionales recabadas, de modo excepcional podría realizarse una transcripción más ligera de los aspectos más relevantes recogidos en la grabación (Patton, 1990: 350). Esta excepción no es aplicable al grupo de discusión. Formar un grupo de discusión es una tarea muy laboriosa, y una transcripción sesgada del mismo implica un alto riesgo, no sólo de excluir información relevante, sino de descontextualizar las opiniones e ideas vertidas por los participantes.

¹³En tercera persona

¹⁴En primera persona

10. CONCLUSIONES

El grupo de discusión es una técnica de gran fertilidad. En contraposición a la investigación cuantitativa, que requiere de muestras extensas, con un número reducido de grupos de discusión puede realizarse una investigación.

Un grupo de discusión es una reunión de trabajo en la que participan de 4 y 12 personas, frecuentemente desconocidas, que presentan espacios de identificación colectiva, e interaccionan verbalmente, hasta llegar a posiciones básicas de consenso en torno a un tema de indagación específico. La interacción conversacional es conducida por un moderador, cuya tarea se ciñe a impulsar la dinámica discursiva, e impedir que esta se desborde de una temática prefijada. El moderador determina el proceso de habla, en el sentido de que es a él a quien corresponde dar la voz a los participantes, a través del control del turno de palabra, y es él, asimismo, quien decide cuando abortar una temática y pasar a otra. Tan negativa es la sobre-participación como el silencio de alguno de los integrantes del grupo. Por consiguiente, la tarea más ardua del moderador es fomentar una relación de simetría, y crear un clima de igualdad entre los miembros del grupo, que evite la sobre-participación o retraimiento de alguno de los integrantes del grupo.

El grupo de discusión, simulacro de espacios más amplios de debate, es una célula que refleja una macrosituación. Genera discursos particulares y controlados que remiten a discursos sociales. En su interior reproduce el discurso básico sobre la realidad social que envuelve al estrato, colectivo o sector social representado por la pequeña muestra de individuos que forman el grupo. Esta técnica tiene como propósito rescatar el discurso social, diseminado en lo social, a través de la utilización de un constructo artificial, representativo de lo social: el grupo de participantes en la discusión, elegidos por presentar unos rasgos, vivencias y experiencias determinados. En este sentido, esta técnica aparece enraizada en la función metalingüística del lenguaje. La construcción conversacional generada por el grupo de discusión, más que hacer referencia al relato de las experiencias particulares de los individuos que lo integran, está remitiendo a metalenguajes de colectivos específicos.

Por otra parte, en la dinámica generada por el grupo de discusión, el discurso generado por cada uno de los participantes aparece articulado a partir de los discursos del resto de los integrantes. Esto hace que los integrantes del grupo encuentren en la dinámica discursiva generada por esta técnica un revulsivo para descubrir y describir sus propias ideas y experiencias, convirtiéndose esta técnica en un instrumento potenciador de su capacidad cognitiva.

Finalmente, señalar que la dinámica discursiva fraguada en el grupo de discusión debe presentar dos características básicas: i./ La situación discursiva debe responder a una participación equilibrada, que dé la palabra a todos los miembros del grupo; ii./ La interacción conversacional debe tender al consenso.

BIBLIOGRAFÍA.

Alonso, L.E. (1994): "Sujeto y Discurso: El lugar de la entrevista abierta en las prácticas de Sociología cualitativa", en: Delgado, J.M. y Gutiérrez, J. (coord.): Métodos y técnicas cualitativas de investigación en Ciencias Sociales, Editorial Síntesis, Madrid, pp.225-240.

Anduiza Perea, E.; Crespo, I.; Méndez Lago, M. (1999): Metodología de la Ciencia Política, Cuadernos Metodológicos, 28. CIS, Madrid

Berg, B.L. (1995): Qualitative Research Methods for the Social Sciences. Allyn & Bacon: Boston.

Brown, J.B. (1999) "The use of Focus Groups in Clinical Research", en: Crabtree, B.F. y Miller, W.L. (editores), Doing Qualitative Research. Sage Publications, Thousand Oaks.

Camarero, L.A.; Sampedro, M.R. y Vicente-Mazariegos, J.I. (1991): Mujer y ruralidad: El círculo quebrado. Instituto de la Mujer: Madrid.

Canales, M. y Peinado, A. (1994): "Grupos de discusión", en: Delgado, J.M. y Gutiérrez, J. (coord.): Métodos y técnicas cualitativas de investigación en Ciencias Sociales, Editorial Síntesis, Madrid, pp.287-316.

Cervantes Barba, C. (2002): "El grupo de discusión en el estudio de la cultura y la comunicación. Revisión de premisas

y perspectivas”, en: *Revista Mexicana de Sociología*, 64 (2), pp. 71-88.

Colás Bravo, M.P. (1998a): “Enfoques en la metodología cualitativa: Sus prácticas de investigación”, en: Buendía Eisman, L.; Colás Bravo, P. y Hernández Piña, F.: Métodos de investigación en Psicopedagogía, McGraw Hill: Madrid.

Colás Bravo, M.P. (1998b): “Métodos y técnicas cualitativas de investigación en Psicopedagogía”, en: Buendía Eisman, L.; Colás Bravo, P. y Hernández Piña, F.: Métodos de investigación en Psicopedagogía, McGraw Hill: Madrid.

Fontana, A. y Frey, J.H. (1998): “Interviewing. The Art of Science.”, en: Denzinger, N.K. y Lincoln, Y.S. (Eds.): Collecting and Interpreting Qualitative Materials, Sage Publications: Thousand Oaks.

Frey, J.H. y Fontana, A. (1993): “The Group Interview in Social Research”, en: Morgan, D.L. (Ed.): Successful focus groups. Advancing the State of the Art, Sage Publications: Newbury Park.

Garza Mercado, A. (1988): Manual de técnicas de investigación para estudiantes de ciencias sociales, El Colegio de México: México.

Hernández González, H. (1999): Metodologías y técnicas para la investigación social. UPN, Monterrey.

Ibáñez, J. (1986): Más allá de la Sociología. El grupo de discusión: Técnica y crítica. Siglo XXI, Madrid.

Ibáñez, J. (1998): “Cómo se realiza una investigación mediante grupos de discusión”, en: García Ferrando, M.A.; Ibáñez, J. y Alvira, F. (compiladores), El análisis de la realidad social.

El grupo de discusión : Teoría y práctica

Métodos y técnicas de investigación, Alianza Universidad Textos, Madrid.

Izcara Palacios, S.P., y Andrade Rubio, K.L. (2003a): Guía para la elaboración de una investigación cualitativa, PROMEP-UAT: Cd. Victoria.

Izcara Palacios, S.P., y Andrade Rubio, K.L. (2003b): La entrevista en profundidad: Teoría y práctica, PROMEP-UAT: Cd. Victoria.

Knodel, J. (1993): "The Design and Analysis of Focus Groups Studies. A Practical Approach.", en: Morgan, D.L. (Ed.): Successful focus groups. Advancing the State of the Art, Sage Publications: Newbury Park.

Krueger, R.A. (1993): "Quality Control in Focus Group Research", en: Morgan, D.L. (Ed.): Successful focus groups. Advancing the State of the Art, Sage Publications: Newbury Park.

Lee, T.W. (1999): Using Qualitative Methods in Organizational Research. Sage Publications, Thousand Oaks.

Marshall, C. y Rossman, G.B. (1999): Designing Qualitative Research. Sage Publications: Thousand Oaks

Maykut, P. y Morehouse, R. (1996): Begining Qualitative research. A Philosophic and Practical Guide. The Falmer press: London.

Merton, R.K., Fiske, M y Kendall, P.L. (1990): The Focused Interview. A manual of problems and procedures. The Free Press: New York.

Morgan, D.L. (1997): Focus groups as qualitative research. Sage University Paper Series on Qualitative Research Methods, Vol. 12. Beberly Hills, CA: Sage.

Namakforoosh, M. N. (2002): Metodología de la investigación. Editorial Limusa, México.

Ortí, a. (1998): "La apertura y el enfoque cualitativo o estructural: La entrevista abierta semidirectiva y la discusión de grupo", en: García Ferrando, M.A.;Ibáñez, J. y Alvira, F. (compitadores), El análisis de la realidad social. Métodos y técnicas de investigación, Alianza Universidad Textos, Madrid.

Padget, D.K. (1998): Qualitative Methods in Social Work Research. Challenges and Rewards. SAGE: Thousand Oaks. CA.

Pearce, L.D. (2002): "Integrating survey and ethnographic methods for systematic anomalous case analysis", en: Sociological Methodology, 32(1), pp. 103-132

Pedreño, A. (1999): Del jornalero agrícola al obrero de las factorías vegetales. MAPA: Madrid.

Ruiz Olabuénaga, J.I. (1999): Metodología de la investigación cualitativa, Universidad de Deusto: Bilbao.

Russi Alzaga, B. (1998): "Grupos de discusión. De la investigación social a la investigación reflexiva.", en: Galindo Cáceres, J. (coordinador): Técnicas de investigación en Sociedad, Cultura y Comunicación. Pearson Education, México, pp. 75-115.

ANEXO

El grupo de discusión : Teoría y práctica

Grupo de discusión con 5 jornaleros de diferentes Estados de México, realizado en el Barretal (Padilla, TAMAULIPAS) en Febrero del 2003.

<p>Jornalero 1: Allende (Nuevo León) 48 años; Jornalero 2: Santa Juana (Tamaulipas) 44 años; Jornalero 3: Chaves (Coahuila), 53 años; Jornalero 4: Gutierrez Zamora (Veracruz), 54 años; Jornalero 5: Tihuatán (Veracruz), 47 años.</p>
--

Moderador: Buenos días, trabajamos en la Universidad Autónoma de Tamaulipas, y estamos realizando una investigación sobre los jornaleros agrarios. Queremos que nos hablen sobre el trabajo en la agricultura. Estamos interesados principalmente en el trabajo de la naranja, en la pesca. Ustedes son piscadores, se dedican al corte de la naranja. ¿Ustedes se han dedicado siempre a la pesca? ¿El piscador es hijo de padres jornaleros? ¿Es una actividad que pasa de padres a hijos?

Presentación del moderador, e introducción del tema general objeto de estudio

Jornalero 1: No, mi padre fue terrestre.

Moderador: ¿Su padre, fue?

Jornalero 1: Fue terrestre, se dedicaba a descargar cosas de marimba, y yo también me dedico a eso. Pero a mi pescar me llamo más la atención, y ya tengo 15 años de pescador.

Moderador: Usted lleva trabajados 15 años como pescador. ¿La pesca no es una actividad que se comienza de muy joven? ¿No se necesitan adquirir ciertas habilidades para desarrollar esta actividad? ¿Estas habilidades cómo se adquieren? ¿No se van adquiriendo en el seno de la familia?

Jornalero 2: Depende a veces

Jornalero 4: Sí depende muchas veces, porque o sea, yo tengo un hijo, yo soy pescador y mi hijo también se va ahí, también quiere ser pescador, se pone a pescar y si mi hijo quiere otro trabajo, otro acá.

Moderador: ¿Normalmente, a que edad se comienza a desarrollar esta actividad?

Jornalero 2: Desde los 13 años.

Moderador: Normalmente desde los 13 años se comienza, y ¿Si el padre es pescador, el hijo también es pescador, o no?

Jornalero 4: Lo van cambiando, eso depende del chamaco; o sea del hijo, del hijo de uno. Dice "yo no voy a ser pescador papá", y dice: "me voy a otro jale". Pero, si mi hijo quiere ser pescador, bueno, pues órale.

Moderador: Pero, el hijo del pescador, por ejemplo, tiene dificultades para encontrar empleo fuera de la agricultura. ¿Es frecuente que el hijo del pescador estudie una carrera, y termine desarrollando una profesión, o las rentas generadas por el trabajo en la agricultura son insuficientes para dar estudios a los hijos, y como consecuencia éstos deben continuar realizando la misma actividad que el padre?

Jornalero 1: No es frecuente; es frecuente cuando trabaja como terrestre, y yo quisiera que mi hijo fuera licenciado o no se, pero a veces no hay dinero.

Izcara Palacios, S.P. y Andrade Rubio, K.L.

- Moderador: El problema es la falta de dinero, ¿Entonces es muy difícil dar un estudio a un hijo?
- Jomalero 3: Sí, claro.
- Moderador: ¿Y ustedes conocen casos de hijos de jomaleros que desarrollen de forma exitosa una carrera, como, por ejemplo, de abogado, ingeniero, etc. Si que se dan casos, o es algo que no se da?
- Jomalero 4: Es complicado en esta forma, es complicado porque no hay dinero, si claro, si hay a veces, salen negocios a veces, pero falta lo principal, el dinero.
- Moderador: Sí..., Entonces el problema es el dinero. Aunque los hijos quieran estudiar, la falta de dinero hace que no puedan continuar sus estudios.
- Jomalero 3: Si, lo económico, y que no hay jale, si, mi hijo, tu vas a ser licenciado, tu vas a ser, y el problema que hay poco trabajo.
- Moderador: ¿El problema que hay poco trabajo, en qué sentido?
- Jomalero 3: Si, vamos a la báscula ahora en el tiempo de la pisca y nosotros somos piscadores, y no hay nada de trabajo y nos regresamos.
- Moderador: El problema del trabajo en la pisca es que hay poco trabajo. ¿Ustedes como ven el problema del trabajo en la pisca? ¿Ven que hay menos, o cada vez hay más trabajo?
- Jomalero 5: A veces hay menos.
- Moderador: ¿Ustedes piensan que cada vez hay menos trabajo? ¿Y eso a qué se debe?
- Jomalero 2: Porque los corteros quieren caro, o sea los compradores. Hay muchos compradores, ya se ponen a decir nosotros les quitamos en unión y ellos compran a 500, a 800, a 700.
- Moderador: ¿Ustedes están viendo que los salarios, cada vez están disminuyendo más que aumentar?
- Jomalero 3: Claro que sí, en vez de que suba.
- Moderador: ¿Y por qué no se unen, para demandar mejores salarios?
- Jomalero 2: Porque a veces muchos que no jalamos, entonces veda, unos cobran barato y otros caro, los que cobran caro no les dan a 1.50, póngale la pisca los que van un día a 1.20.
- Jomalero 1: Esos son los que van a trabajar; por ejemplo, a usted le pagan muy poquito y ya no van a trabajar, a poco, disculpe le conviene el precio. Por decir, en qué posición está; usted, hoy, si va a trabajar; pero tampoco nadie va a trabajar de oquis, no, vamos a trabajar porque queremos comer.
- Moderador: Una de las cosas que también hemos visto, es que hay más oferta de mano de obra, más personas ofreciéndose a trabajar, que trabajo ¿Verdad?. ¿La escasez de trabajo es algo constante?
- Jomalero 5: Es temporal, son temporales.
- Moderador: ¿Son temporales, hay meses de más trabajo, y?
- Jomalero 5: Si hay días que jala uno, y a partir de mayo hay más trabajo.
- Moderador: ¿Y cuáles son los meses peores?
- Jomalero 2: Enero, aquí a veces en enero hay más jale, porque hay poco en las empacadoras y la exportan al otro lado, no se pa' donde, las exportan pa' Morelos, Allende, a México; porque le digo que hay mucha gente, cobran caro y pagan barato.
- Moderador: ¿Y normalmente no tienen contrato?

El grupo de discusión : Teoría y práctica

Jornalero 5: A veces no, o casi nunca, porque no nos conviene pagan muy poquito y trabaja uno más horas.

Moderador: ¿Nadie trabaja con contrato en ningún sitio?

Jornalero 3: Solamente que hay un contrato rápido.

Jornalero 4: Está canijo que haiga contrato, está canijo.

Moderador: ¿Por qué esta canijo trabajar con contrato?

Jornalero 4: O sea te llegan a contratar, y ahí te llevan, y te tienen como comprado.

Jornalero 1: Es un compromiso.

Jornalero 2: Es mejor estar como ahorita, si viene un patrón van a jalar, pues uno dice, si pues vamos, y si no nos conviene el precio, pues no vamos, y si te hacen contrato has de cuenta que estas comprado para siempre vamos.

Jornalero 3: Si vas a trabajar vas a trabajar.

Jornalero 5: Vas a trabajar, ya firmaste, es mejor estar como ahorita.

Moderador: ¿Cuál es el problema, que con el contrato vas a ir de tal hora a tal hora y el salario es más bajo, es eso?

Jornalero 2: Es más bajo.

Jornalero 5: Es mejor estar como horita nosotros.

Jornalero 1: Y así podemos cobrar lo que quiera.

Moderador: El problema es que teniendo un contrato yo tengo trabajo todos los días, y sin contrato igual no trabajo toda una semana, o no trabajo ningún día.

Jornalero 4: Así es.

Moderador: ¿Pero es más arriesgado también no, sin contrato?

Jornalero 3: Así claro se cobra más.

Moderador: ¿Se cobra más?

Jornalero 1: Sí, claro.

Moderador: Pero tampoco tienen seguro.

Jornalero 4: Ano, claro.

Jornalero 1: Esa es la desventaja de trabajar libres, o sea, cuando uno trabaja solo anda uno buscándole por donde salga el jale y uno pos dice cuanto sale esa chamba, uno pone el precio. Pero, cuando uno esta contratado tiene su ventaja sólo por el seguro que le dan a uno, y pos así la familia también tiene derecho a ir; pero pagan muy poco, y si así no alcanza para nada, muy apenas come uno, teniendo contrato pos no alcanza, y uno tiene chamacos que van a la escuela y así pos no llega pa' todo.

Jornalero 2: Sí, o sea, que aquí pagan muy poco estando asegurado.

Moderador: ¿Pero, si se accidenta uno?

Jornalero 3: No pues ya.

Jornalero 4: No pues somos 20, y ahí ya cooperamos para que el que se cayó, o no sé, para el accidente.

Jornalero 2: No pues cooperamos, cooperamos.

Moderador: ¿Siempre en la cuadrilla, siempre cooperan?

Jornalero 4: Ah, claro que sí.

Jornalero 5: Somos una familia, la cuadrilla.

Moderador: ¿La cuadrilla es como una familia, siempre trabajan juntos?

Jornalero 4: Sí, exacto.

Jornalero 5: Sí, pero hay un jefe de cuadrilla, siempre un jefe cuadrilla.

Izcara Palacios, S.P. y Andrade Rubio, K.L.

Moderador: ¿Usted, por ejemplo, es jefe de cuadrilla?

Jornalero 5: Sí, ahí en Álamo, Tehuacan siempre he sido jefe, y aquí también sí, pero he caído un poco abajo.

Moderador: Y la pisca es una actividad que tiene muchos peligros, hay que cargar mucho peso, hay que estar subido al árbol; también cortar con tijeras, a veces es fácil también tener un accidente.

Jornalero 2: Sí, a veces con las tijeras te puedes cortar en un dedo, en el corte de mandarina.

Moderador: La persona puede quedar invalida, puede cortarse un dedo, o quebrarse una pierna.

Jornalero 3: Sí, pues también.

Jornalero 4: Sí, pues si arrancas un árbol y te vienes de cabeza.

Jornalero 1: Yo tuve un accidente y este dedo no lo puedo mover como este, es que me clavé una espina aquí.

Moderador: ¿Se clavó una espina?

Jornalero 1: Una espina, y este dedo no tiene flexibilidad como los otros, veda..., de aquí sí, pero aquí se ve el punto de donde se clavó, pero no tiene ningún movimiento ni flexibilidad.

Moderador: ¿Y usted, por ejemplo, cuando tuvo este accidente, cuanto tiempo estuvo sin trabajar?

Jornalero 1: Pues 8 días.

Moderador: ¿8 días y luego se puso a trabajar?

Jornalero 1: Pues ya.

Moderador: ¿Pero ya en condiciones duras, porque también le dolería?

Jornalero 1: Sí, claro, la obligación, y entonces como traía la mano bien hinchada, no pues también como amigos, pero también hacer lo posible verdad.

Moderador: Bueno, también otra cosa que he visto en la pisca, es que es una actividad que exige mucha fortaleza física, y entonces la pisca es una actividad para jóvenes; porque, una persona de 25 años, claro, tiene más fortaleza física que uno de 60.

Jornalero 5: Ah, claro.

Moderador: ¿Entonces una persona avanzada de edad, cuando llega a los 50, ya no le quieren para este trabajo?

Jornalero 3: Es lo mismo.

Moderador: ¿Y gana igual?

Jornalero 5: Ya llegan desde chamacos de 13 años; no, pues a veces tienen más práctica que un chamaco joven.

Moderador: ¿Entonces una persona de 55 años tiene más práctica que uno de 25?

Jornalero 5: O sea, depende, yo tengo 47 como le dije ayer a usted, yo tengo 47 años; pero si yo te puedo jalar, disculpa que diga esta palabra, un pinche colote de 80 kilos o 90 kilos, yo tanteo que puta madre; no, pues yo lo arrimo al camión.

Jornalero 3: Mientras te jalen las manos, el cuello y las piernas, con eso tienes para chambear.

Jornalero 5: Pos sí, depende también de la persona como esté de salud; por que unos se retiran por que ya no pueden jalar en la pisca, sobre todo por salud.

Jornalero 1: Si muchos se retiran porque aquí en este trabajo la mayoría nos chingamos de la columna, se les hace hernia, siempre sale uno jodido.

El grupo de discusión : Teoría y práctica

Si no es de una cosa de otra. Y sin tener una atención médica, pues así se queda. Ahí, como vallamos saliendo.

Jornalero 4: Pues yo las muñecas las traigo ya lesionadas, me las chingé con un colote, lo estaba sosteniendo y por no dejar que el fruto se fregara, yo me jodí y trabajo bien duro, doy lo más que pueda. Pero si me lastima cuando lo sostengo para echarlo en la espalda; pero que hace uno, tiene que jalar, sino se muere de hambre uno. Y no hay como jalar, porque en casa hay muchas boquitas que nada más piden y piden. Y esas no perdonan a uno.

Jornalero 5: Si pues un carnal se retiro porque se chingó el cuello por andar también en la pisca el jalaba conmigo en Veracruz. Pero lo dejó porque se torció el cuello por cargar el colote. Si hay camaradas que como quiera jalar, aún así jodidos.

Moderador: O sea, la fuerza se hace con el cuello y las manos.

Jornalero 1: Si, te subes a una escalera para echar arriba del camión, ya si es un trailer torton, no sé.

Jornalero 4: Y la vez que nos toca la loma, está la subida, hay que subirla con un colote de 80 k o 90 k, nos pesa para subirla. Pero ya tiene práctica uno; pues ya.

Moderador: Entonces, no hay ninguna discriminación dentro de las cuadrillas. Porque si dentro de la cuadrilla una persona puede menos, recoge menos kilos. Eso también influye en los otros.

Jornalero 2: Sí.

Moderador: ¿Entonces no hay ninguna discriminación, o si que existe discriminación?

Jornalero 1: Ah, ya, sí.

Jornalero 3: Si hay.

Moderador: ¿En qué sentido hay discriminación?

Jornalero 2: O sea, usted esta diciendo, que veda yo puedo decir aquel no puede jalar, aquel pues no.

Jornalero 4: Y no debiera ser así, porque todos tenemos hambre.

Jornalero 3: Pos sí, eso pasa donde quiera, siempre hay discriminación, piensan que uno es malo sólo por la ropa que uno usa, o su vestimenta de uno. La gente nos ve mal, y cuando uno va pa' la ciudad, ahí en Victoria, la gente pone unas caras; pues así, como de mal agrado, y no se atreve uno a comprar nada, ni como acercarnos, pos igual huele uno mal o es nuestra ropa tan baja. Sí, tan baja, de a tiro. Pero, como le digo, que hace uno si no tiene dinero, en su casa de ustedes tenemos lo básico para vivir. Yo estoy en la orilla del río, y pos, pensando que si el río crece, se va la casa, es de carrizo, tengo una cama y 2 mesas. Una para fregar los trastes y otra pa' comer y es un lujo, porque otros ni eso tienen, sólo unas cobijas y ya.

Jornalero 4: Eso si sucede. Yo me subo al camión y voy ahí pensando, me siento, no me siento. Porque con el sudor que uno se carga, la gente no nos ve con buenos ojos. Entonces, sí se siente uno discriminado; así como apartado, es que yo pienso. ¿Qué hago? Dígame que puede hacer uno.

Reconocimiento de la existencia de una situación de discriminación.

Izcara Palacios, S.P. y Andrade Rubio, K.L.

No me alcanza para comprarme tarros de lociones. Pos, para qué. Más que la verdad, pos no se puede.

Jornalero 1: Sí, así es, uno no puede ni ir a mirar las cosas a las tiendas, de ahí, de la ciudad de Victoria. Porque piensan que pos uno les va a robar, y pos no, uno lleva su dinerito. Aunque poquito, pero va a comprar. A mi me dijo una señora: "vaya a la del Sol". Una tienda que está ahí, del centro, y pos no, uno no puede; se siente uno mal. Pos que más, que la verdad, que lo vean mal, y pos mejor acá, por la orilla en el mercado. Es lo único que vamos buscando, hasta pa' comer. No hay más señor.

Jornalero 5: O que venga a jalar y le digan a uno no lo invite a jalar a aquel camarada.

Moderador: ¿También pasa esto?

Jornalero 2: Como no.

Jornalero 4: Si pos también aquí, entre nosotros lo vemos. Sabes, que éste no vaya al jale. Ve como anda piscando, mira y como lleva el colote, o agarra el colote muy chiquito. No, pues si hay discriminación.

Moderador: Si que hay discriminación. ¿Una persona, por ejemplo, si tiene 55 o 60 años tiene menos posibilidad de trabajar que uno de 25?

Jornalero 5: Entonces uno busca una cuadrilla al mismo nivel.

Moderador: ¿Las cuadrillas están formadas por trabajadores de la misma edad?

Jornalero 3: Al mismo nivel si, yo no me voy a comparar a uno de 20 o 25 años, veda..., sabiendo que yo tengo más edad.

Jornalero 1: Va uno decayendo más, va uno a una cuadrilla.

Jornalero 5: Ora el mismo patrón esta viendo esa cuadrilla, ya no sirve, ya no sirve, vamos a buscar otra cuadrilla que este más fuerte.

Moderador: ¿Entonces, los patrones lo que quieren son cuadrillas de jóvenes también?

Jornalero 5: Sí, sí, porque los patrones ven. Sabes, que éstos me los llenan a las doce o a la una de la tarde, y aquellos me lo van a entregar 5, 6 o hasta 7 de la tarde, y no le gusta a los patrones.

Jornalero 2: Sí, entonces así están las cosas, los patrones se fijan.

Moderador: Entonces, las cuadrillas de los jóvenes tienen más posibilidades de trabajar que las cuadrillas formadas por trabajadores más mayores.

Jornalero 1: Así es.

Jornalero 3: Bueno, suponiendo que el mismo trabajo o la misma condición, es menos, como me voy a comparar de cierta edad.

Moderador: ¿Y las cuadrillas de jóvenes de 25 a 30 años, por ejemplo, aceptan a una persona de 55 o 60 años?

Jornalero 4: Solamente que sepa piscar el de 60 años; entonces lo costea.

Moderador: Pero lo que sí es claro; cuando un piscador ya igual puede menos, disminuye su fortaleza, etc., ya se ve un poco marginado.

Jornalero 3: Ah, claro.

Jornalero 4: Sí.

Jornalero 5: Bueno, se le puede hacer como pueda, por decir, un ejemplo, yo soy jefe de cuadrilla, yo puedo decir vamos a darle baja; porque ya no jala como nosotros; pero, vamos a darle la mitad de lo que ganemos nosotros, si ganamos, vamos a decir: 200 pesos, se le da 100 pesos, o 250 pesos, se le da 165 pesos. La cosa es que el señor siga jalando, para que se ayude, por que todos tenemos hambre y necesitamos pa' la papa.

El grupo de discusión : Teoría y práctica

Moderador: ¿Entonces, muchas veces si que hay solidaridad?

Jornalero 5: Pero si habla antes con la cuadrilla, y yo como jefe de cuadrilla, hablo con la gente, como ve, les damos quebrada, les damos la mitad, todos tenemos hambre.

Moderador: Porque, las condiciones económicas, los ingresos del pescador son muy escasos.

Jornalero 2: Sí, en estos días la situación está bien dura.

Jornalero 1: Pensamos que iba a cambiar.

Jornalero 3: Sí cambió.

Jornalero 4: Ya conque no falte el frijol y la maseca, y la morena, bien fría, con eso. Sí, porque se enferman los chamacos; pues no hay, con esta situación.

Jornalero 1: Ya va a subir el huevo, el pan, pero que el pan lleva el huevo.

Moderador: Se refieren a como está la situación ahorita. Ha empeorado la situación. ¿Ha empeorado la situación porque hay menos trabajo, o hay menos trabajo porque hay más pescadores?

Jornalero 1: Ah, claro, sí.

Jornalero 3: Sí, porque los niños van creciendo, ya de 13 a 15 años, y ya como hay muchos nuevos que son hijos de otros van creciendo las cuadrillas.

Moderador: Es un grupo que va creciendo y el trabajo es el mismo. Entonces, hay más competitividad. Por ejemplo, ¿Usted ha notado esto?

Jornalero 2: Sí, por supuesto, luego esta muy bien, muy claro, porque hay escasez de alimentos; aquí para la gente, aquí la gente no toma bien, y toman eso porque nosotros estamos en ese lugar y todos demás.

Moderador: En lo que coinciden ustedes, es que los precios están subiendo, sus salarios siguen cada vez igual o van bajando, y encima cada vez hay menos trabajo.

Rescapitulación y resumen de ideas expresadas por los miembros del grupo.

Jornalero 4: El salario sigue estable.

Moderador: El salario es estable, pero los precios suben.

Jornalero 3: Es un escalón, y la comida son dos escalones. La comida sube, y los salarios se estancan, pos se quedan abajo.

Moderador: Y entonces si ustedes comparan la situación de ahora que de hace 20 años, ¿hace 20 años estaba mejor, había más trabajo,?

Jornalero 1: Ah, claro, sí.

Jornalero 3: Claro que sí, antes, como que rendían más las cosas, daba para más nuestro salario; pero, ahora nada.

Moderador: ¿Vivían mejor?

Jornalero 2: Aquí como están las tortillas, el kilo te lo dan a 7 pesos, a veces a 6 y luego 5. Todo eso, el huevo, el frijol te lo suben o te lo bajan de precio según haya cosecha en la región, sí esta bien difícil.

Jornalero 4: Hace 20 años lo daban a 1 peso y comían mucho mejor.

Jornalero 1: Pos sí está bien canijo. Hay días que uno no trabaja. En la báscula, todos los días es estar ahí en la báscula, a las 5 o 6 de la mañana, esperando a ver si hay chamba. Ya para las 11:30 uno sabe que no hubo nada. Se viene uno, a buscar algún desmonte o algo si es que hay jale, sino es ir al otro día haber que.

Jornalero 3: Sí, así es esto. Hay semanas completas que no hay nada de chamba y si alguien de la cuadrilla consigue algo pues se le pide uno al compa de la cuadrilla algo prestado para las tortillas porque esta bien difícil la

Izcara Palacios, S.P. y Andrade Rubio, K.L.

situación, antes era diferente, comíamos mejor, pero ahora no, no hay cambio, esta peor.

Moderador: ¿Un día que no les den trabajo, se tienen que levantar a las cinco o seis de la mañana para estar en la báscula, que eso es casi como estar trabajando y luego encima sin trabajar?

Jornalero 5: O sea, con la esperanza para ver si ganchamos algo ahí en la báscula, pero a veces no ganchamos; y uno gasta todos los días en casa nos hacen el lonche y eso es más gasto para uno, y si no tenemos trabajo pues es más gasto, y si no hay para las 11, pues nos venimos de regreso otra vez.

Jornalero 2: Cuando no hay chamba nos juntamos aquí.

Jornalero 3: Pues o sea, salimos a ver que hay, si uno de nosotros gancho algo, pues nos presta pa' la papa.

Moderador: ¿Hoy no fueron a la báscula?

Jornalero 2: Hoy es Domingo.

Moderador: ¿Los domingos, normalmente no se trabaja?

Jornalero 5: Yo si fui a la báscula; siempre con la esperanza si agarramos algo.

Jornalero 4: Sí, nosotros jalamos todos los días mientras halga jale.

Moderador: ¿Y no?

Jornalero 5: No, pues no, como muchos días, no hay nada.

Moderador: ¿Ustedes son de la misma cuadrilla?

Jornalero 1: Sí.

Moderador: ¿Ustedes, como cuadrilla, desde cuando han estado trabajando juntos, llevan muchos años o.....?

Jornalero 4: Ya tiene varios.

Jornalero 3: Yo, le digo, antes de llegar aquí, yo trabajaba. O sea, mi trabajo es eso de la pisca. O sea, aquí tengo 7 años de andar con los amigos, me hice al ambiente, y pues, no, jalamos, y ya.

Jornalero 5: Pues algunos granjeros aquí, hombre, le dice por aquí, tráeme un rollo de leña y como quiera te doy aquí un taco, o te doy para esto, y uno se granjea, porque, también, no te vas a morir de hambre, veda..., o sí.

Moderador: ¿Y ustedes por ejemplo, han estado estos 7 años sólo aquí, o se mueven a otros sitios, o consiguen todo el año trabajo?

Jornalero 1: Vamos a Morelos.

Jornalero 5: Nos vamos a otros lugares, por ejemplo, cuando comienza el año en Veracruz, hay jale; después, se viene uno aquí, por que aquí comienza la chamba grande, y ahí se la pasa uno cuando puede, y si hay para el pasaje, sale uno; sino uno no se puede mover.

Jornalero 2: Pues si hay veces que nos llevan a jalar a toda la cuadrilla por cierta temporada a Hidalgo, aquí cerca, o lejos, dependiendo donde haya jale. Pos, se va uno.

Moderador: ¿Todos los años van a Morelos, y toda la cuadrilla se mueve junta?

Jornalero 3: No, a veces.

Jornalero 5: Pos, depende, a veces cada quién se va por su propia cuenta. Pero sí, a veces, cuando requieren de toda la cuadrilla, pos nos vamos todos.

Jornalero 3: Pero, no siempre pasa, por que hay carnales que no pueden desplazarse, pos, o sea, por la familia.

Jornalero 2: Pues, uno vive aquí, en el río, y busca trabajo, y trabajas.

Moderador: ¿Por ejemplo, dentro de una misma cuadrilla, igual un día 2 trabajan y el resto no?

El grupo de discusión : Teoría y práctica

Jornalero 4: Es una unión, estar unidos entre ambos, veda..., entre ambos.

Moderador: ¿Es como una familia?

Jornalero 3: Es bonito decir, voy a ir a trabajar, pero como quiera al rato nos vemos aquí hombre.

Moderador: Voy a trabajar, pero nos vemos aquí. Porque, la cuadrilla, el significado de la cuadrilla, no es únicamente que trabajemos juntos, que aunque trabajemos separados, yo pertenezco a esta cuadrilla....

Rescapitulación de una idea expresada por los miembros del grupo

Jornalero 4: Ándale, exacto.

Jornalero 2: Si, es unión.

Jornalero 3: Somos una familia, pos pa' que más que la verdad.

Jornalero 5: Oye, yo llego de trabajar, oye que le falta, tortillas, órale, vamos a botanear. Pero, tampoco es dejar el amigo así. Hay que ayudarnos unos con los otros, por que todos tenemos necesidad, y aquí la pasamos bien mal. Hay días muy desesperantes, por que en la casa piden de comer, y uno se siente muy mal. Cuando uno sale y no hay nada y hay que regresar a casa con las manos igual.

Jornalero 4: Pos sí, es bien difícil, hay días que uno no duerme nada de pensar que voy a hacer, que les voy a dar pa' comer, si no hay nada pa' la papa, a donde voy a ir. Me levanto, voy a la báscula, veo a mis cuates. A ver si puedo conseguir algo, por lo menos, algo de frijoles o alguna feria pa' tortillas.

Jornalero 5: Sí, hay días que la tortilla con sal es ya lo más que quiere uno tener, por lo menos eso. Ya con la tortilla, como quiera, pasa uno el día.

Jornalero 3: Por eso, hay situaciones muy fregadas, pero con mucho respeto, sin ofender a nadie. Aquí esta uno nada más y cada vez más pobre. Y no hay ayudas de nada. Aquí, si mandan ayudas del D.I.F., se quedan los del Ayuntamiento, entre ellos se reparten el mole. Para qué, más que la verdad. Una persona llega al poder y se le olvida lo que prometió. Ellos andan viendo que hacer, para sacar más dinero. Es gente que no se conforma con su sueldo, y ahí andan viendo como sacan más a costa del pobre; por que uno es esclavo, y perdóneme por esto, pero es cierto, usted cree que piensan en el pobre, o sí piensan; pero, como el esclavo, que provecho nos van a sacar. Sí, ellos piensan a ellos, dales 100 o 50 pesos y se van brincando, ellos jalan; pos sí, como está uno muerto de hambre, aunque cargué todo el día colotes, pues uno le entre, no hay de otra.

Jornalero 2: No pos si eso es cierto, con qué voy a darle educación a mis hijos. aunque digan: "es gratis la primaria"; pero exigen uniforme, lo que el niño va a almorzar, y si los frijoles los consigo hasta la 1 de la tarde, ¿Cómo le hace uno?. Ese día no lo mando, mi niño un día regreso llorando de la escuela y me dijo ya no voy más, me siento muy mal. Y era por que se quedó sin zapatos en el salón, y todos los niños se burlaron de él, y ya no quiso ir más. ¿Y que hace uno? Hasta quiere uno llorar con ellos. Pero, pues qué. No señores, cuando uno tiene necesidad, y problemas bien gruesos, y sí nos ayudamos como familia. Pero, uno tiene necesidades, y es muy mínima la ayuda que nos podemos dar entre nosotros en cuestiones de dinero, por que somos bien carnales.

Izcara Palacios, S.P. y Andrade Rubio, K.L.

Moderador: ¿Y una cuadrilla por cuantas personas esta compuesta?

Jornalero 5: Varía, pero son desde 15 o 12 elementos.

Moderador: Por 12 o 15 personas.

Jornalero 4: Pues ahorita faltan 2.

Moderador: Su cuadrilla, ¿Cuántos son?

Jornalero 5: Ah, o sea, no más, así somos 14.

Moderador: 14, sí; pero, el grupo que está unido son esas 14 personas.

Jornalero 5: Y pos si es trailer se buscan más, 40,45, o 39. A lo mejor te lleva hasta su trailer, se busca más gente.

Jornalero 4: Sí, mire, si es mucha la chamba, se invita a otras cuadrillas para terminar el jale, sobre todo, si les urge al patrón.

Jornalero 3: Pos depende, a sí mismo, como dijo mi compadre; según sea, pues, lo que vamos a cargar. Cuando es la temporada, si se nos junta bastante jale. En ese tiempo si hay trabajo para todos. Pero, cuando somos muchos, pues, se nos acaba más rápido el jale; sobre todo, en la temporada más buena.

Moderador: ¿Y la cuadrilla está compuesta por personas de diferentes Estados?

Jornalero 4: Ah, claro, y eso es normal no hay distinción de nada sea de donde sea.

Jornalero 5: Pos, la cuadrilla se va juntando, los empieza uno a invitar a trabajar, y va viendo uno como va jalando si es bueno, y no importa de donde sea, lo más importante de todo es como jale.

Jornalero 4: Si es bien bonito por que cada uno va contando sus vivencias lo que se hace en su Estado y parece que está al lado. Pero uno aprende de sus costumbres, o con la plática, pos conoce cosas que nunca ha visto.

Moderador: Y, por ejemplo, su cuadrilla, está compuesta por gente de diferentes Estados; llevan ya 7 años juntos. Entonces, se reúnen y se forma la cuadrilla, y esa cuadrilla, ¿Siempre va unida?

Jornalero 5: Sí, la unión es la fuerza, uno llega a la báscula, y dice: "oye, vamos a trabajar, no pos sí, oye, vamos, sí"; y la cosa es que se complete la cuadrilla.

Moderador: Y hay gente que, por ejemplo, que no pertenezca a ninguna cuadrilla, que esté sola, y que este buscando con quién trabajar. ¿Eso también se da?

Jornalero 1: Ah, claro que sí.

Moderador: ¿Eso es muy frecuente o sólo la excepción?

Jornalero 2: Ah, no.

Moderador: También es frecuente

Jornalero 1: Sí

Moderador: Y, es más frecuente ahora que antes, o siempre ha sido igual.

Jornalero 5: No, siempre es lo mismo, porque a veces están las personas paradas solas, entonces yo voy, le digo: "oye, vamos a trabajar, y así, órale", y voy y los busco; porque hay unos que no quieren andar en cuadrillas. Hay unos que nada más quieren andar libres. Están allá separados; entonces, uno mismo, como jefe de cuadrilla, le digo: "oye, vamos a trabajar, y vamos".

Moderador: Y esas personas, ¿Porqué no quieren andar en cuadrilla?

Jornalero 5: Pos, sabe.

Moderador: Igual, porque sacan más solos.

Jornalero 5: A lo mejor sí. Es que andando en cuadrillas es un compromiso de que tiene que ir a chambear, y vamos a trabajar, y vamos, y si no van,

El grupo de discusión : Teoría y práctica

consiguen otro, y, entonces, ya uno queda fuera y para el próximo, ya no lo invitan.

Moderador: Si, entonces en la cuadrilla hay que jalar con todo.

Jornalero 4: Sí, como está

Moderador: Y también cooperar

Jornalero 5: Si, como está. Bueno, lo importante es eso, estar activo en el trabajo y vamos a jalar al precio que sea, y como esté allá. Vamos, y hay unos que dicen: "no, yo no voy", y pos uno mismo es el que se quita el trabajo, y entonces pos andando libre, dicen: "no, pos si quiero, voy o no voy". Entonces siempre hace falta, verdad, un sindicato. O sea, y nosotros estamos libres en este sentido, verdad. Un sindicato nunca ha jalado en Álamo, allá en Veracruz, no pos aquí un precio, porque aquí un teniente, allá entonces quiso hacer huelga. Mire nosotros quisimos hacer en Álamo. Ahí nadie va a salir a trabajar, nadie, y mire, había cuadrillas que nombre..., se escabullan por allá, y nunca cumplieron la palabra que dijimos, que vamos a hacer esto, a planearnos, y pos, mira, salían con sus camiones por allá

Moderador: El asociacionismo es difícil.

Jornalero 4: Exacto. Pero, nunca jalaron parejo. Que bonito que jalaran parejo, pero nunca jalaron parejo; nunca, por dios santo. Por decir, dice éste, yo tengo sindicato, y el sindicato nunca te va a apoyar económicamente. Ellos nada más dicen: "vamos a hacer huelga". Pero, porqué no dicen: "mira, tu familia gastó 700 pesos por semana; mira, aquí están". No le hace que estemos parados un año; pero, aquí estamos sentados. Pero que te apoyen, y estando el sindicato tú tienes la obligación. Así te manden trabajar una vuelta, tienes que cortar esté como esté; ya estando en el sindicato, tienes que trabajar.

Moderador: Entonces la asociación, la unión también es difícil y uno de los problemas, también, es porque muchas veces hay mucha necesidad; entonces no pueden dejar de trabajar cuando se encuentran con esa necesidad, ¿Verdad?

Jornalero 4: No, el sindicato nunca va; es decir, es una obligación. Si hay algo, hay que trabajar. Trabaja en un caso de emergencia o de bueno, algo en el grupo de trabajadores del sindicato. Si nos podemos apoyar, siempre andamos libremente, hay una palabra que se dice: "jugamos al mejor postor", si nos pagan tanto así, y si necesitamos un apoyo, entonces sí vamos con el patrón, o el sindicato

Moderador: El piscador, ¿Cómo es visto por la sociedad local?. Es decir, ustedes, donde van a trabajar, son tratados bien por los locales, o en algunos sitios igual se les mira con mal ojo. ¿Nunca han tenido problemas en ningún sitio?

Jornalero 1: Pues ahorita; pos que yo haya visto, pos no.

Moderador: O sea, ¿No hay rechazo?

Jornalero 4: No, o sea, uno, por decir, anda en una tienda, aquí en Barretal, y anda con su ropa de trabajo, y, pos no.

Moderador: ¿No han presenciado casos de discriminación?

Comprobación cruzada. Insistencia del autor en un mismo tema, ante la constatación de una incongruencia con lo manifestado en un momento anterior de la situación discursiva. En páginas anteriores (ver pág. 85) los miembros del grupo afirmaron que existía discriminación hacia ellos por parte de la sociedad local.

Izcara Palacios, S.P y Andrade Rubio, K.L.

Jornalero 3: No, entonces, a uno, ya, pues, ya no le conocen que uno viene del trabajo; incluso, a veces, nos dan un poquito de comida, a veces llegamos cansados del trabajo, entonces, a un comedor, y no hasta ahorita. Nunca nos han dicho mira, o algo. Nos atienden bien. Sí, algunos sí nos atienden mal. Bueno, algunos nos platican. Pero a mí no me han tratado mal, para que más que la verdad.

Moderador: Y usted ha notado que en algunas sitios les atienden mejor que en otros. ¿Aquí la gente se porta mejor que en otras ciudades?

Jornalero 2: Tampoco vamos a comparar a otros lugares, y otros restaurantes, y pos, como que te hacen el feo.

Jornalero 5: Uno llega con bastante hambre y pos dicen unas gordas, tortillas, la que esta atendiendo ha de decir: "hay como comen", uno llega con apetito y aquella no quiere calentar tortillas, "Cómo comen éstos", y le decimos: "Seño, usted cóbrenos lo que comamos, y que sea los que estoy comiendo".

Moderador: Y que algunas veces igual, por ejemplo, la gente local, pues, acuse, igual falta algo, y dice: "pues esto lo deben haber robado los piscadores". Eso también se ve. ¿No hay esa imagen? Porque muchas veces, no tienen le trabajo

Jornalero 4: Sí, a un carnal le pasó eso.

Moderador: Me puede contar Táctica de relanzamiento de la interacción conversacional

Jornalero 4: Aquí se queda un compañero de nosotros y éste acusa a estos de robo.

Él andaba borracho; pero, quién sabe, le armaron un borlote bien grueso.

Moderador: Ese era uno de ustedes...

Jornalero 4: Sí

Moderador: ¿La población como os mira? ¿Os ven con recelo? ¿Piensan que podáis robar algo.....?

Jornalero 3: Sí, en parte sí, no digo que en Barretal, pero en otras partes sí. Cuando le tienen a uno confianza, y a esa confianza la pierden, por ese motivo, porque nada más se descuidan y por poquito, que hay aquí, y uno mismo, pues, cuando tiene hambre, pues nos da por comer algo. Pienso yo, que teniendo hambre, voy aquí voy allá. "Oiga, sabe que tengo hambre, regáleme un taquito". Pero, eso de que vaya a agarrar, y que digan que, no pos no.....

Moderador: Pero la gente, muchas veces. Por ejemplo, yo estoy haciendo también una investigación en España, y, sobre todo con trabajadores marroquíes que trabajan en agricultura, la gente los percibe como ladrones, no se acercan a ellos. ¿Esto no pasa aquí?

Co-implicación del moderador con los miembros del grupo. El moderador comparte con éstos una experiencia personal, con objeto de generar un clima más empático, que permita limar las barreras defensivas en los hablantes.

Jornalero 2: No, aquí no

Moderador: Aquí así, no les ha pasado en ningún sitio, que los discriminen, o que la gente se aparte de ustedes.

Jornalero 1: ¡Que nos discriminen!

Moderador: Sí

El grupo de discusión : Teoría y práctica

Jornalero 1: No, pos yo le voy a decir una cosa; pos yo aquí, por decir, yo vivo, tengo una casita ahí, pobremente, verdad; pero, ahí la tengo, a lo mejor y ya se está cayendo. Yo voy a Victoria, voy aquí a Morelos, voy a Allende, y pos, que a Linares. He ido para allá, a Mante, a Valles, he ido a pisar. Pero no, así que discriminen a uno, pos no.

Moderador: Aquí, esto no lo han visto.

Jornalero 1: No aquí, en Barretal, porque ahí en Barretal tengo amigos.

Moderador: Entonces, la relación con los locales es buena, como si ustedes fuesen de aquí.....

Jornalero 3: Sí, yo aquí tengo más de 20 años aquí.

Moderador: Sí, ¿ Pero yendo y viniendo?

Jornalero 3: No, todo el tiempo aquí.

Moderador: Ustedes, ¿ Todos se han asentado aquí?

Jornalero 5: Yo tengo 7 años aquí, pero esos 7 años, me han encontrado, no agraviando a varias personas, muchas amistades, y mucha confianza, y buenas amistades, y donde quiera que voy me encuentro a un amigo, y me invita a su hogar y vamos, digo y no digo, está bien. Yo tengo las puertas abiertas donde quiera.

Moderador: Y en los meses de marzo, abril, ya el número de piscadores, aquí, se incrementa, porque viene mucha gente de Veracruz. En esos momentos hay algún problema con la gente de aquí, ¿ La gente dice algo....., ?

Jornalero 1: No

Moderador: No, al contrario.

Jornalero 4: No, nosotros somos hermanos, somos mexicanos, todos somos camaradas. Sí, así es. No, al contrario, uno conoce más amigos. Lo que pasa es que cuando viene gente, 3, 4 se quedan.

Moderador: Cada año hay 2, 3, 4 que se van quedando

Jornalero 2: Se van quedando.

Moderador: ¿ En esta zona?

Jornalero 3: Y, por qué se quedan en esta zona, a lo mejor les gusta. No sé, pos ya vengo de allá, de acá, y me gusta aquí. Tengo un hijo, ya se me casó aquí, ya tengo un nieto de aquí.

Moderador: Y, por ejemplo, ¿ Su hijo también trabaja en la pica?

Jornalero 3: Ahorita es taquero

Moderador: Trabaja en un restaurante

Jornalero 3: Se encontró un patrón que ahorita lo quiere bastante, y es taquero

Moderador: ¿ Ustedes porque decidieron quedarse en el Barretal?

Jornalero 5: Ahí estoy bien

Moderador: ¿ Y éste es el sitio que más le gusta?

Jornalero 5: Claro, por su puesto, aquí estoy, aquí me quedo.

Moderador: Quisiera que pasásemos a otro tema, ¿ El trabajador, aquí, piensa también en ir a trabajar a Estados Unidos?.

Jornalero 4: Yo fui en el 82

Moderador: ¿ Estuvo en los Estados Unidos ?..

Jornalero 4: Pero no me quedé

Moderador: ¿ Allá, de que el trabajo?.

Jornalero 4: En un rancho

Moderador: Durante cuantos años trabajo

Introducción de
una nueva temática
a tratar

Izcara Palacios, S.P. y Andrade Rubio, K.L.

Jornalero 4: 2 meses

Moderador: Aquí el piscador, muchas veces piensa en emigrar a Estados Unidos, porque allá los salarios son más altos. ¿Ustedes piensan que muchos de los trabajadores de la agricultura intentan ir?

Jornalero 5: Hay unos que si se van

Moderador: Sobre todos los jóvenes ¿No? Cuando ya se es mayor no, ¿No es así?.

Jornalero 3: Como ven en la TV, muchas tragedias, tienen miedo y muchos si se van

Moderador: Pero, ¿También existe el miedo de irse a Estados Unidos?..

Jornalero 4: Sí, de que algo te pase

Moderador: ¿Usted, fue solo, o fue con otras personas a Estados Unidos?

Jornalero 4: Fuimos 5

Moderador: Los 5 se quedaron trabajando en el rancho

Jornalero 4: Sí, en el rancho

Moderador: Y usted, por ejemplo, ¿Por qué decidió ir?

Jornalero 4: Hace 10 años

Moderador: Pero, ¿Por qué, cómo fue para irse?

Jornalero 4: Un amigo me invitó: "vamos, no traigo dinero, no, vamos", así....

Moderador: Ustedes fueron sin nada, ¿Cómo cruzaron la frontera?

Jornalero 4: Se cruza unos 5 días caminando por terreno desértico. Se va uno siguiendo la carretera, se cuida uno de la migra y luego salí ala carretera faltaban 4 o 5 y los agarraron la migra, los que agarraron, los asentaron al bote. A nosotros nos andaban buscando.

Moderador: ¿Y los encontraron?

Jornalero 4: No, nos escondimos en el monte, y ya se fueron, y corrimos y llegamos a un rancho, que íbamos a trabajar, y nos dividimos a los dos más les dio la migra, o sea el consulado, les dio pase para acá.

Moderador: Usted porque se vino a los dos meses. ¿No le gusto eso?

Jornalero 4: No, mire, por mi familia, y no, yo le mandé una carta a mi vieja, y me mandó otra que el niño estaba malo, y dije: "vámonos", mejor me vine en un taxi hasta Reynosa y de ahí en autobús.

Moderador: Los jóvenes de aquí, ¿Intentan ir a los Estados Unidos, o prefieren quedarse aquí?

Jornalero 4: No, tienen miedo

Moderador: ¿Entonces, no piensan mucho en ir a estados Unidos, es muy arriesgado?

Jornalero 4: Si no lo agarran al pasar por ahí, no te vengas, mejor quédate, ya si te agarran la migra, pos te vienes. Pos ya, pos si un joven se va para allá dos meses, y lo agarra la migra, pos, que se venga para acá . Hay uno que cada mes viene y trae su troca y su casa

Moderador: ¿El que va a los Estados Unidos tiene normalmente una familia, emigra con la familia, o van solos?

Jornalero 4: Hay un primo de mi señora, tiene como 30 años. Entonces, el pasa a los primos de él. Ahora traen todos sus carros.

Moderador: ¿Aquí hay más trabajo que en Montemorelos?

Jornalero 1: Sí, a veces, porque bueno si hubo buena cosecha pos hay trabajo.

Jornalero 3: En todos los lugares hay en su tiempo pero también ha habido crisis en el campo; sobre todo, cuando no llueve, o por las plagas.

Moderador: Y ustedes, trabajan además de la pesca, en la poda etc.

El grupo de discusión : Teoría y práctica

- Jomalero 5: De chapoleo, que esto, que el otro, jalamos. No nos quedamos nada más en la pisca. Si no hay, pos otra cosa, "oye, vamos a chapolear", o una regadera, que está, y otra, y vamos.
- Jomalero 4: Sí, o sea, pos nosotros, si no hay chamba en la pisca, se le busca a otros jales, que a limpiar los huertos, a desmontar ranchos, pos sí, todo lo que salga, por que de lo contrario uno se muere de hambre. No hay de otra más que trabajar, donde sea, por que uno no tiene seguro el trabajo y hay días que no hay nada, aunque uno quisiera.
- Jomalero 3: Si hasta el mismo patrón de uno, nos dice pos ahorita no hay nada, hasta el otro mes, y hay que seguir buscando, hasta hallar el jale.
- Moderador: Aparte del cultivo de cítricos, también está la cosecha de frijol etc.,
- Jomalero 2: Si hay frijo, a mí me invitaron a quitarlo.
- Jomalero 4: Sí, también, pero pagan menos al quitar la cosecha de frijol....
- Moderador: ¿Ustedes cuales son los trabajos que más prefieren realizar: el de la pisca de la naranja, o les da igual....?
- Jomalero 2: La pisca, porque de ahí sale más dinero
- Moderador: Entonces, cuando hay pisca, pisca; sino lo que se pueda
- Jomalero 3: Sí
- Moderador: Y si hay pisca, lo demás se deja.....
- Jomalero 5: Sí, porque si te vas a otra cosa te ganas 50 pesos, y te tardas todo el día, en cualquier otro trabajo, y yo si saco algo son 150, 200 o hasta 300, o hasta 400 en pisca.
- Moderador: Y usted, por ejemplo, consigue tener algún ahorro, o justo lo que se va ganando, así se va gastando.
- Jomalero 3: Pos, a veces, se gasta todo.
- Moderador: Entonces, es difícil ahorrar.
- Jomalero 3: Sí, porque se trabaja un día si y otros tres días, a lo mejor no, y pos se gasta, se saca hasta 800 por semana comiendo bien y tomando; pero, si no jalas, no comes, no tomas. Así es.
- Moderador: Las temporadas cuando hay trabajo todos los días son cortas ¿Verdad?
- Jomalero 2: Sí.
- Moderador: Cuando llegan las temporadas, ¿ Todos los días tienen trabajo?
- Jomalero 1: Sí
- Moderador: Por ejemplo, cuando llega marzo ustedes todos los días trabajan.
- Jomalero 5: Todos los días
- Moderador: Entonces es cuando consiguen reunir algunos ahorros
- Jomalero 3: Sí, pero luego se van gastando para comer o para tomar alguna cosa, un cigarro, lo que sea, y más te quedas hasta la una, ya no más, unos frijolitos con arroz.
- Moderador: Las familias de los jornaleros son numerosas ¿son igual de numerosas que antes, o ahora ya se tienen menos hijos?
- Jomalero 3: Yo tengo 13, no yo, mi señora, y aquí pos de 3, 4 y pos ya.
- Moderador: Entonces, ahora se tienen menos hijos que antes
- Jomalero 2: Hay menos que antes
- Moderador: Porque las condiciones son más duras.....
- Jomalero 3: No, últimamente porque la gente ya se puso a pensar. Antes puro hacer guercos, no se pensaba nada, y ahora ya piensas "oye viejo, vamos a tener sólo 2 o 3, ya se acaba. Antes échale hasta 20
- Moderador: ¿Usted cuantos hermanos tiene?
- Jomalero 3: 4 hermanas, 6 hermanos, uno se murió

Izcara Palacios, S.P. y Andrade Rubio, K.L.

Moderador: ¿Como se murió? En un accidente de trabajo

Jornalero 3: Se accidento, lo empujaron

Moderador: En el trabajo

Jornalero 3: No andaba en la jarra

Moderador: Su padre trabaja

Jornalero 3: Sí, en la pizca

Moderador: Y usted ha presenciado algún accidente de trabajo, y que esa persona quede invalida y no pueda trabajar más

Jornalero 3: No, a veces ha pasado. Ahí esta Ricardo, sigue abajando por ahí

Moderador: Entonces, es difícil que una persona tenga un accidente y deje de trabajar. Tiene que ser un accidente muy grave para que no trabaje.

Jornalero 5: A uno que se llama Pedro, le dicen el correcaminos. Pero ese ahí donde está el codo tiene 5 dedos, o sea ese si puede. Es de nacimiento, y así puede trabajar, y si uno se atonta, se chinga la pisca y trabaja mucho.

Moderador: ¿Y cuando un piscador se hace mayor, llega a los 70 años...., son los hijos quienes mantienen al padre?

Jornalero 2: Yo conocí a piscadores de 75 años.

Moderador: Porque a una edad avanzada es difícil aguantar el ritmo de trabajo de una actividad tan dura y exigente.

Jornalero 2: Sí, el que tiene hijos, a lo mejor. Sí verda, pero el que no tiene como le va a ser.

Moderador: El que no tiene hijos ¿Qué hace? ¿Conocen algún caso de piscadores ancianos que no tengan hijos?

Jornalero 1: No

Jornalero 2: No pos no

Moderador: ¿No conocen ningún caso?

Jornalero 4: No, hasta ahora no.

Moderador: La mayoría tienen hijos.....

Jornalero 3: Ahí esta un señor que renta el aseo, leños, y con esto se gana la vida.

Moderador: De alguna forma tienen que ganarse la vida, porque no tienen ninguna pensión ni nada, ¿Verdad?

Jornalero 2: Nada, ese hombre ahí está, no tiene nada. Tengo poco de conocerlo, y está así, casi no sale, nada más puros trabajitos de casa y nada más

Moderador: Ustedes, por ejemplo, tienen sus padres que vive y los están manteniendo....

Jornalero 4: Aquí, nada más tengo hijos, nieto, y mi nuera, y mi padre no esta aquí.

Moderador: Su padre, por ejemplo, no trabaja.

Jornalero 4: Bueno, cuando vine, sí. Pero ahora no he ido. Tengo una hermana que viene, y me dice que mi papá esta bueno. Mi papá allá trabaja en solares y chapolea todo, y de ahí se gana sus 50, 70, hasta 100. O sea, uno mismo se da cuenta, un señor grande todos lo tenemos.....

Moderador: En el caso de usted, por ejemplo, ¿Sus hijos se dedican a la pisca? ¿A qué se dedican sus hijos?

Jornalero 4: Fontaneros, no les gusta la pisca. Ganan hasta 600 pesos.

Moderador: También he oído, se suele comentar que el piscador gana mucho; pero luego se gasta todo en tomar, y que durante los meses que hay más trabajo, se toma mucho....

Jornalero 1: Sí, en comer

Moderador: En comer todo

El grupo de discusión : Teoría y práctica

Jornalero 1: Sí, en los niños y toda la casa

Moderador: ¿Los meses que son buenos, se gasta todo.....?

Jornalero 2: No hay como ganar poquito; pero, saber sobrellevar. Hay que saber.....

Moderador: Los ingresos están concentrados en periodos muy cortos. ¿Durante esos periodos el nivel de gasto se eleva.....?

Jornalero 2: Sí, así es, como dice usted.....

Moderador: Bueno, pues estos son todos los temas que quería tocar en esta conversación. Muchas gracias por haber querido participar en esta reunión. Todo lo que se comentó aquí va a ser de mucha ayuda para nuestra investigación. Que pasen un buen día...

Conclusión del grupo de discusión, agradeciendo a los integrantes del grupo su participación.

El grupo de discusión : Teoría y práctica

Notas biográficas de los autores

Simón Pedro Izcara Palacios, premio Extraordinario de Doctorado (1997/98) por la Universidad Complutense de Madrid, es profesor de carrera en la Unidad Académica de Trabajo Social y Ciencias para el Desarrollo Humano, de la Universidad Autónoma de Tamaulipas (México). Entre las instituciones internacionales donde ha desarrollado su actividad investigadora, pueden destacarse el "Centro para la Economía Rural", Departamento de Economía Agraria, Universidad de Newcastle Upon Tyne, Reino Unido (1993-1996) o el "Laboratorio de Política Agraria Comparada", Departamento de Economía Agraria, Universidad de Hokkaido, Japón (2000-2002). Su área de especialización son los estudios rurales y de medio ambiente. Entre sus publicaciones podríamos citar: **(1996)** La qualité des eaux dans l'Union Européenne. Pratique d'une réglementation commune. L' Harmattan: Paris. (Editado por Marivonne Bodiguel); **(1996)** "La gestión medioambiental: el papel de los actores sociales, políticos y económicos", en: VV.AA.: Planificación y Métodos de intervención en el Desarrollo Rural, UNED, Madrid; **(1997)** "La agricultura europea ante el problema de la contaminación nitríca de las aguas", *Agricultura y Sociedad*, 84; **(1998)** "Farmers and the implementation of the EU Nitrates Directive in Spain", *Sociologia Ruralis*. 38 (2); **(1999)** "La contaminación agraria y el principio de cautela: Hacia una regulación de los riesgos medioambientales originados por la intensificación agraria en la Unión Europea", *Revista de Estudios Europeos*, 21; **(1999)** "El déficit de implementación de las directivas medioambientales de la Unión Europea", *Revista Internacional de Sociología*, 24; **(2000)** "Irrigated agriculture and the nonsustainable management of groundwater resources in Spain", *MEDIT (Mediterranean Perspectives and Proposals. Journal of Economics, Agriculture and Environment)*, 11 (1); **(2000)** "La directiva nitratos en España (El ejemplo del Campo de Dalías)", *Revista Española de Estudios Agrosociales y Pesqueros*, 186; **(2000)** "El proceso de concienciación agroambiental de la sociedad europea", *Revista de Estudios Europeos*, 24; **(2000)** "Diversificación de ingresos y pluriactividad en el medio rural", *Revista de Sociología del Trabajo*, 39 (en colaboración con Benjamín García); **(2000)** "Los agricultores y la sobreexplotación de los recursos

Izcara Palacios, S.P. y Andrade Rubio, K.L.

hídricos en Almería", Debate Agrario, 31; **(2001)** "La ecologización de la PAC", Revista de Estudios Europeos, 27; **(2002)** "The nitrate pollution problem and the agri-environmental policy in the European Union", Nokei Ronsho (The Review of Agricultural Economics), 58 (en colaboración con Katsuhiko Demura y Yasutaka Yamamoto); **(2002)** "Jornaleros desocupados e inmigrantes sobreexplotados: las nuevas infraclases rurales", en: C. Gómez y J.J. González (Coordinadores): Agricultura y sociedad en el cambio de siglo, McGraw Hill: Madrid; **(2002)** "Infraclases rurales: Procesos emergentes de exclusión social en España", Revista Española de Investigaciones Sociológicas, 97; **(2002)** Introducción a la crítica bibliográfica, UAT, Cd. Victoria; **(2002)** "El déficit de implementación de la Directiva 91/676/CEE en la Unión Europea", Revista de Estudios Europeos, 30; **(2003)** "Los agricultores y el medio ambiente en Japón. El caso de Asahikawa, una localidad en el centro de Hokkaido", Estudios de Asia y África, 122, 38 (3). **(2003)** Guía para la elaboración de una investigación cualitativa, PROMEP-UAT, Cd. Victoria, **(2003)** La entrevista en profundidad: Teoría y práctica, PROMEP-UAT, Cd. Victoria **(2003)** Agricultura y Medio ambiente en la Unión Europea: La contaminación por nitratos, UAT, Cd. Victoria, **(2003)** Mujer y cambio de valores en el Madrid del siglo XVIII, UAT, Cd. Victoria

Karla Lorena Andrade Rubio, es autora de Introducción a la crítica bibliográfica, UAT, Cd. Victoria, publicada en 2002; Guía para la elaboración de una investigación cualitativa, PROMEP-UAT, Cd. Victoria, publicada en 2003; La entrevista en profundidad: Teoría y práctica, PROMEP-UAT, Cd. Victoria, publicada en 2003

INTRODUCCIÓN A LA CRÍTICA BIBLIOGRÁFICA

ISBN: 968-5703-00-0

Simón Pedro Izcara Palacios

Karla Lorena Andrade Rubio

Edición 2002

La elaboración de una crítica bibliográfica es la vía más sencilla de acceso a una revista científica, no sólo debido a que su estructura es más simple que la de un artículo científico, sino porque los criterios de aceptación de la misma no son tan elevados. Además, los editores suelen ser receptivos hacia las críticas de bibliografía de reciente publicación.

La obra "Introducción a la crítica bibliográfica", dirigida tanto a estudiantes como docentes universitarios, es una herramienta para la elaboración de una crítica bibliográfica publicable en una revista científica. En esta obra desarrollamos tres aspectos. En primer lugar hacemos referencia a los criterios básicos para la elección de la obra objeto de la crítica, seguidamente nos detenemos en el análisis de la extensión que debe tener una crítica bibliográfica, y finalmente examinamos la estructura de la misma.

Para facilitar la comprensión del tercer apartado, hemos incluido un anexo con cuatro ejemplos de críticas bibliográficas, publicadas en diversas revistas científicas. Cada uno de estos ejemplos presenta una estructuración diferente. Sin embargo, recomendamos incluir en toda crítica bibliográfica cuatro elementos básicos (i./ El marco contextualizador de la obra; ii./ El análisis del contenido del libro; iii./ Las deficiencias de la obra; iv./ El interés de la obra para la comunidad científica). Finalmente, resulta enriquecedor establecer una relación entre la obra objeto de análisis y otras publicaciones del autor. Aunque la tipología de la obra seleccionada va a determinar el peso de cada uno de estos elementos.

El esquema que proponemos, lejos de ser una estructura rígida, pretende convertirse en un marco flexible de referencia para la redacción de una crítica bibliográfica.

GUÍA PARA LA ELABORACIÓN DE UNA INVESTIGACIÓN CUALITATIVA.

ISBN: 968-5703-01-9

Simón Pedro Izcara Palacios
Karla Lorena Andrade Rubio
Edición 2003

Es innegable la existencia de una dual construcción metodológica de la ciencia social, asentada en dos sólidas tradiciones de investigación: la cuantitativa y la cualitativa. Entre los métodos cuantitativo y cualitativo no es posible establecer una jerarquización. Presentan una dimensión dicotómica, pero complementaria, del análisis de la realidad social. El universo social incluye información tanto cuantificable como no cuantificable; elementos que son objetivamente aprehensibles, y elementos que son subjetivamente aprehensibles. La investigación cualitativa permite analizar aspectos de los fenómenos sociales que no son susceptibles de ser estudiados desde una perspectiva metodológica cuantitativa, y viceversa.

La investigación cualitativa investiga de forma profunda unos pocos casos particulares, con el propósito de explorar determinados procesos o contextos de forma detallada, de entender la forma en que las personas construyen la realidad social, y comprender lo más profundamente posible un fenómeno vital o situación determinada.

El libro "**Guía para la elaboración de una investigación cualitativa**" es una obra introductoria al diseño de un trabajo de investigación fundamentado en el enfoque metodológico cualitativo, en un marco en el que este paradigma metodológico ha despertado y está recibiendo una atención creciente por la comunidad científica, y la reflexión académica en torno a este enfoque metodológico, en concreto en el ámbito de América Latina, todavía es incipiente.

LA ENTREVISTA EN PROFUNDIDAD: TEORÍA Y PRÁCTICA.

ISBN: 968-5703-02-7

Simón Pedro Izcara Palacios
Karla Lorena Andrade Rubio
Edición 2003

La entrevista en profundidad, es la técnica de investigación más frecuentemente usada en el ámbito de la sociología cualitativa. Esta técnica se caracteriza por un formato flexible, a través del cual se escudriña la singularidad de la experiencia vital de los actores sociales. El ritmo de la entrevista en profundidad es el de una conversación normal. Sigue el modelo de una conversación entre iguales. Aunque, a diferencia de la conversación cotidiana, es un acto de interacción conversacional asimétrico, que persigue un propósito expreso.

El entrevistador es el timón que conduce la interacción verbal por unos derroteros congruentes con el propósito de la investigación, absteniéndose de emitir juicios sobre su interlocutor, y mostrando siempre una actitud de comprensión hacia el punto de vista del entrevistado.

La entrevista en profundidad gira en torno a las experiencias y perspectiva, donde el entrevistado se ancla para contemplar el mundo social. Frente al investigador, colocado en la esfera de la ignorancia y del interés, el entrevistado aparece inserto en la esfera del saber. La entrevista en profundidad es un medio que da la palabra al actor social, que le proporciona la oportunidad de expresarse libremente sobre espacios temáticos de su interés.

El libro "La entrevista en profundidad: Teoría y práctica" es una obra principalmente destinada a estudiantes e investigadores que se sumergen por primera vez en el ámbito de la investigación cualitativa.

AGRICULTURA Y MEDIO AMBIENTE EN LA UNIÓN EUROPEA: LA CONTAMINACIÓN POR NITRATOS.

ISBN: 968-5703-03-5

Simón Pedro Izcarra Palacios
Edición 2003

En la Unión Europea, la agricultura, a diferencia del resto de los sectores económicos, había sido considerada, hasta tan sólo dos décadas atrás, como una actividad que contribuía a la conservación y protección de los recursos naturales. Por lo tanto, cuando a partir de los años setenta, en las sociedades europeas más desarrolladas, comienza a producirse un importante esfuerzo por reducir el problema de la contaminación ambiental, diseñándose políticas específicas de prevención, control y reducción de la contaminación; la agricultura, considerada como una actividad que guardaba una relación armónica con la naturaleza, escapa a todo tipo de control y regulación de carácter ambiental. La imagen idealizada del agricultor y la concepción de la actividad agraria como preservadora del medio natural, así como el predominio de la explotación familiar, y la propia naturaleza de la contaminación agraria, de carácter difuso; lo cual dificultaba su percepción, control y detección, haciendo inservibles los modelos reguladores diseñados para hacer frente a las fuentes puntuales de contaminación, explican en gran medida el trato especial que iba a disfrutar el sector agrario. Sin embargo, a partir de los años ochenta esta idílica imagen de la actividad agraria va a sufrir una profunda transformación.

El libro "**Agricultura y Medio Ambiente en la Unión Europea: La contaminación por nitratos**" examina la emergencia y desarrollo del debate y de la política agroambiental en la Unión Europea. Estudia el proceso de integración de la problemática ambiental en la política agraria, la transformación del debate agroambiental en la sociedad europea, la aplicación de la política comunitaria de calidad del agua y la aparición del problema de los nitratos, las características de la política de nitratos de la Unión Europea, y la implementación de la directiva 91/676/CEE (directiva nitratos) en los Estados miembros.

**MUJER Y CAMBIO DE VALORES EN EL MADRID
DEL SIGLO XVIII**

ISBN: 968-5703-04-3

Simón Pedro Izcara Palacios
Edición 2003

La obra "**Mujer y cambio de valores en el Madrid del siglo XVIII**" analiza la situación de la mujer madrileña en una etapa de cuestionamiento de los valores tradicionales.

La primera parte del libro examina el trastrocamiento de roles entre varones y mujeres, que tiene lugar en el Madrid dieciochesco, en el ámbito de las esferas sociales más acomodadas. El contacto de la nobleza cortesana madrileña con las costumbres imperantes en otras cortes europeas, principalmente la francesa, conducirá a la adquisición de modas, contempladas con profunda mirada de sospecha tanto por el clero como por amplios segmentos sociales, que ponen en entredicho la subyugación ancestral de la mujer al marido. La mujer, lejos de ajustarse al modelo tradicional de la perfecta casada: casta, ahorradora, callada y trabajadora; va a tornarse en: disoluta, derrochadora, habladora y ociosa.

La segunda parte analiza la situación de la mujer madrileña perteneciente a las clases sociales más desfavorecidas, que en un clima de estancamiento económico debe dedicarse a la prostitución, como único medio de salir adelante. Esta actividad va a ejercerla, en un marco de persecución oficial y fuerte represión, de forma soterrada y encubierta, al margen de cualquier tipo de control higiénico-sanitario, en un medio de vertiginosa propagación de las enfermedades de transmisión sexual, y en unas condiciones tan precarias que algunas de ellas preferían la miseria y encerramiento de la cárcel de "La Galera" o de las casas de recogidas y arrependidas, a vivir en las calles.

EL GRUPO DE DISCUSIÓN: TEORÍA Y PRÁCTICA

Se terminó de imprimir el mes de
octubre de 2003 en los Talleres de
Offset Impresiones Chalio
10 J. J. de la Garza y Mutualismo, No
448 Col. Mainero. CD. VICTORIA,
TAMAULIPAS
Tel. (834) 312-60-09

Se tiraron 500 ejemplares más
sobrantes para reposición
Cd. Victoria, Tamaulipas, México